



LÍNGUA PORTUGUESA

O texto servirá de base para as questões 01 e 02:

No lugar do outro
ROSELY SAYÃO

Estamos vivendo uma crise intensa: a das relações humanas. Todos os dias testemunhamos ou protagonizamos, tanto na vida presencial quanto na virtual, comportamentos e atitudes que vão do ódio declarado ou sutil ao desdém em relação ao outro. As relações humanas, sempre tão complexas, exigem, no entanto, delicadeza, atenção e compromisso social. Tem sido difícil manter a saúde mental e a qualidade de vida no contexto atual.

Crianças e adolescentes já dão sinais claros de que têm aprendido muito com nossa dificuldade em conviver com as diferenças e de respeitá-las; de tentar colocar-se no lugar do outro para compreender suas posições e atitudes; de ter compaixão; de conflitar em vez de confrontar; de agir com doçura, por exemplo. Conseguir fazer isso é ter empatia com o outro.

Pais e professores têm reclamado de comportamentos provocativos, desrespeitosos, desafiadores e desobedientes dos mais novos. Entretanto, se pudéssemos nos dedicar por alguns momentos à auto-observação, constataríamos essas características também em nós, adultos.

(...)

Desenvolver a empatia é uma condição absolutamente necessária para ensiná-la aos mais novos. Aliás, eles podem tê-la mais facilmente do que nós.

Um pai me contou, comovido, que conversava com um amigo a respeito da situação de muitos refugiados de países em guerra e que comentou que não adiantava a busca por outro local, já que a crise de empregos era mundial. Seu filho, de sete anos, que estava por perto, perguntou de imediato: "Pai, se tivesse guerra aqui, você preferiria que eu morresse?". Ele mudou de ideia.

Estacionar o carro em vaga de idosos, grávidas e portadores de deficiência é mais do que contravenção: é falta de empatia. Reclamar da lentidão dos velhos é mais do que desrespeito: é falta de empatia. Agredir ostensivamente o outro por suas posições é mais do que dificuldade em lidar com as diferenças: é falta de empatia. O mesmo modo, reclamar do comportamento dos mais novos é falta de empatia.

A empatia pode provocar uma grande mudança social, diz Roman Krznari, estudioso do tema. Vamos desenvolvê-la para ensiná-la?

Matéria publicada na Folha de São Paulo, 22 de Setembro de 2015.

QUESTÃO 01

Analise as afirmações acerca do texto, julgando-as verdadeiras (V) ou falsas (F):

- () Segundo a autora, a falta de empatia é uma das causas da crise de relações humanas que vivemos hoje;
- () Pelas características inerentes ao texto, pode-se afirmar que o gênero textual é o texto de divulgação científica;
- () "Crianças e adolescentes já dão sinais claros de que têm aprendido muito com nossa dificuldade em conviver com as diferenças e de respeitá-las;" o pronome destacado está se referindo aos termos crianças e adolescentes;
- () "Pais e professores têm reclamado de comportamentos provocativos, desrespeitosos, desafiadores e desobedientes dos mais novos." Este trecho é um período simples.

A sequência correta de cima para baixo é:

- A) V, F, V, F;
- B) V, F, F, V;
- C) F, V, F, V;
- D) F, F, V, V.

QUESTÃO 02

Observe os aspectos gramaticais do texto e assinale a opção correta:

- A) "Entretanto, se pudéssemos nos dedicar por alguns momentos à auto-observação, constataríamos essas características também em nós, adultos. A conjunção "entretanto" tem valor semântico de explicação;
- B) "Agredir **ostensivamente** o outro por suas posições é mais do que dificuldade em lidar com as diferenças...". O termo destacado é um adjetivo;
- C) No trecho "Pai, se tivesse guerra aqui, você preferiria que eu morresse?" as aspas foram usadas para indicar a fala de alguém no texto;
- D) "Um pai me contou, comovido, que **conversava** com um amigo a respeito da situação de muitos refugiados de países em guerra e que comentou que não adiantava a busca por outro local, já que a crise de empregos era mundial.". O verbo destacado está no pretérito perfeito do indicativo.



QUESTÃO 03

A tirinha servirá de base para a questão:



Analise as afirmativas sobre aspectos gramaticais do texto:

- I. Assim como “nojenta” no segundo quadrinho, são escritas com j as palavras “jeito”, “jejum” e “ojeriza”;
- II. A oração “se não tomar sopa”, no primeiro quadrinho, é uma oração subordinada adverbial concessiva;
- III. A crase usada no último quadrinho se justifica por estar numa locução adverbial feminina;
- IV. A palavra “asco”, no último quadrinho, significa desprezo.

Estão corretas, apenas:

- A) I e III;
- B) I, II e III;
- C) I, III e IV;
- D) II, III e IV.

QUESTÃO 04

Marque a opção verdadeira quanto à Redação Oficial:

- A) A redação oficial é a maneira pela qual o Poder Público redige comunicações oficiais e atos normativos, e o destinatário dessa comunicação é o público, uma instituição privada ou outro órgão ou entidade pública, do Poder Executivo ou dos outros Poderes;
- B) O Ofício é o instrumento de comunicação oficial entre os Chefes dos Poderes Públicos, notadamente as mensagens enviadas pelo Chefe do Poder Executivo ao Poder Legislativo para informar sobre fato da administração pública; para expor o plano de governo por ocasião da abertura de sessão legislativa; para submeter ao Congresso Nacional matérias que dependem de deliberação de suas Casas; para apresentar veto; enfim, fazer comunicações do que seja de interesse dos Poderes Públicos e da Nação;
- C) Quanto à linguagem utilizada na Redação Oficial, prevalece a norma culta da língua, porém pode-se usar regionalismos e neologismos, quando a situação comunicativa assim o permitir;
- D) Todas as modalidades de comunicação oficial seguem o mesmo padrão, não havendo diferenças nem características específicas para cada expediente.

QUESTÃO 05

Assinale a opção correta quanto às regras gramaticais de concordância nominal, regência verbal e colocação de pronomes átonos:

- A) O verbo ensinar é sempre transitivo direto;
- B) Na frase “É proibido a entrada de estranhos” a concordância está de acordo com a Gramática Normativa;
- C) O verbo obedecer é transitivo direto;
- D) Quando o verbo estiver no futuro do presente ou no futuro do pretérito sem precedência de palavras que atraem o pronome, usa-se a mesóclise.



SISTEMA ÚNICO DE SAÚDE

QUESTÃO 06

Um dos princípios do Sistema Único de Saúde (SUS) é o da Integralidade. Este princípio diz que:

- A) A saúde é direito de todos e dever do Estado, então, cada cidadão, independentemente da etnia, da religião e da condição socioeconômica, tem direito a utilizar os serviços do SUS;
- B) Todos possuem direito, mas nem todos têm as mesmas condições para acessar esse direito; então, o Estado deve prover as condições para que as pessoas sejam tratadas de forma justa, ou seja, que cada um seja tratado conforme sua necessidade;
- C) A assistência deve ser fornecida visando atender todas as necessidades da população, atuando na prevenção, na cura e na reabilitação dos problemas de saúde e também sobre os determinantes de saúde;
- D) Deve-se tratar com desigualmente os desiguais.

QUESTÃO 07

O processo para a formação dos Conselhos de Saúde deve ser democrático e divulgado largamente entre profissionais e comunidade. Para compor um Conselho, é necessário realizar eleições para os cargos titulares e suplentes, os quais têm uma divisão paritária. Os usuários do serviço devem ocupar:

- A) 20% das vagas;
- B) 25 % das vagas;
- C) 50% das vagas;
- D) 65% das vagas

QUESTÃO 08

O Pacto em defesa do SUS visa reforçar os princípios do sistema, fortalecendo a participação popular e informando a população sobre seu funcionamento e forma de gestão. Sobre este pacto, analise as afirmativas abaixo:

- I. O Pacto em Defesa do SUS deve firmar-se através de iniciativas que busquem a repolitização da saúde, como um movimento que retoma a Reforma Sanitária Brasileira aproximando-a dos desafios atuais do SUS;
- II. Ampliação e fortalecimento das relações com os movimentos sociais, em especial os que lutam pelos direitos da saúde e cidadania e a elaboração e publicação da Carta dos Direitos dos Usuários do SUS são algumas das ações deste pacto;
- III. Entre as prioridades deste pacto estão a saúde do Idoso, o controle do câncer do colo do útero e da mama e a redução da mortalidade infantil e materna.

Estão corretas:

- A) Apenas I e II;
- B) Apenas I e III;
- C) Apenas II e III;
- D) Todas as afirmativas.

QUESTÃO 09

A Vigilância em Saúde constitui um processo contínuo e sistemático de coleta, consolidação, análise e disseminação de dados sobre eventos relacionados à saúde. Sobre este tema, assinale V para verdadeiro e F para falso:

- () As ações de Vigilância em Saúde são coordenadas com as demais ações e serviços desenvolvidos e ofertados no Sistema Único de Saúde (SUS) para garantir a integralidade da atenção à saúde da população;
- () Entende-se por Vigilância Sanitária um conjunto de ações que proporcionam o conhecimento, a detecção ou prevenção de qualquer mudança nos fatores determinantes e condicionantes de saúde individual ou coletiva, com a finalidade de recomendar e adotar as medidas de prevenção e controle das doenças ou agravos;
- () Atualmente, a Vigilância Epidemiológica não trabalha apenas com as doenças e os agravos já instalados, mas também vigia os fatores de risco e os determinantes/condicionantes do processo saúde-doença, articulando ações preventivas com outros setores;
- () Entre as atividades da Vigilância Sanitária, está a fiscalização de estabelecimentos em que ocorrem a produção e a prestação de serviços.

A sequência correta de cima para baixo é:

- A) V, V, F, F;
- B) V, F, V, V;
- C) F, V, F, V;
- D) F, F, V, V.

QUESTÃO 10

A gestão financeira do Sistema Único de Saúde (SUS) é bastante complexa e envolve uma série de regras que devem ser seguidas por cada um dos Entes da Federação. Acerca do financiamento da saúde no Brasil, assinale a afirmativa correta:

- A) Os recursos para manutenção da prestação dos serviços das ações e do serviço de saúde serão transferidos para uma só conta-corrente no Bloco de Custeio;
- B) A utilização dos recursos deve corresponder e estar vinculada às ações inseridas apenas na Programação Anual de Saúde;
- C) Nas regras atuais para a construção de uma Unidade Básica de Saúde, uma conta deve ser aberta para o recebimento do recurso financeiro e esta deve perdurar até o final da execução da obra pelo Município;
- D) A transferência de recursos para o financiamento de ações não previstas nos planos de saúde pode ser realizada desde que autorizada pelo gestor municipal.



CONHECIMENTOS ESPECÍFICOS

QUESTÃO 11

Em relação aos princípios de interpretação da radiografia convencional, analise as afirmativas abaixo:

- I. As radiografias convencionais mostram cinco densidades básicas: ar, gordura, partes moles, osso e metal (ou agentes de contraste);
- II. Ossos, metais e agentes de contraste radiográfico atenuam pouco o feixe de Raios X, possibilitando que muita radiação atravesse para escurecer a imagem;
- III. A atenuação do feixe de Raios X por gordura e tecidos moles é intermediária, resultando em graus diferentes de escurecimento da imagem (escala de cinza);
- IV. As estruturas anatômicas podem ser visualizadas em radiografia quando são delineadas total ou parcialmente por tecidos que atenuam em graus diferentes os Raios X.

Estão corretas, apenas:

- A) I e IV;
- B) II e III;
- C) I, II e III;
- D) III e IV.

QUESTÃO 12

É o modo mais simples de operação de um sistema de ultrassom. Pulsos de ultrassom de curta duração são enviados por um único transdutor que também funciona como receptor dos ecos refletidos nas interfaces:

- A) Modo A;
- B) Modo B;
- C) Modo M;
- D) Modo Doppler.

QUESTÃO 13

Sobre a administração de contraste na Tomografia Computadorizada (TC), assinale a opção incorreta:

- A) Os agentes de contraste iodados são administrados na TC para realçar as diferenças de densidade entre as lesões e o parênquima adjacente, demonstrar anatomia vascular e a perviedade vascular e caracterizar lesões por meio de seus padrões de contraste;
- B) Para otimizar o uso dos contrastes IV, devem ser levadas em consideração a anatomia, a fisiologia e a patologia do órgão de interesse;
- C) No cérebro, uma barreira hematoencefálica saudável, com suas estreitas junções endoteliais capilares, não impede a entrada de contraste no espaço neural extravascular;
- D) A administração do contraste e o tempo da digitalização devem ser cuidadosamente planejados na TC, a fim de otimizar as diferenças nos padrões de realce entre lesões e tecidos saudáveis.

QUESTÃO 14

Sobre a Ultrassonografia (US), assinale a opção correta:

- A) O aparelho de US considera que todos os ecos que retornam se originam ao longo da linha de visão do pulso transmitido;
- B) A forma e a aparência da imagem resultante na US não dependem do design do transdutor;
- C) Transdutores de baixa frequência são empregados em aplicações endoluminais; exames de estruturas superficiais, como tireoide, mamas e testículos, e exames realizados em lactentes, crianças e adultos de estrutura pequena;
- D) Os transdutores de alta frequência são utilizados na maioria das aplicações abdominais, pélvicas e obstétricas.

QUESTÃO 15

Artefatos são extremamente comuns em imagens de US e precisam ser reconhecidos para evitar erros de diagnóstico. O artefato que é produzido pela absorção ou reflexão praticamente completa do feixe de US, obscurecendo estruturas mais profundas, sendo produzidos por cálculos biliares, cálculos urinários, ossos, objetos metálicos e bolhas de gás é chamado de:

- A) Realce acústico;
- B) Sombra acústica;
- C) Artefato de imagem em espelho;
- D) Artefato twinkle.

QUESTÃO 16

A respeito dos agentes de contraste iodados, analise as afirmativas abaixo:

- I. Todos os agentes de contraste iodados têm uma estrutura química, com base em um anel de benzeno contendo três átomos de iodo;
- II. Agentes de contraste hiposmolares têm osmolalidade reduzida na razão de uma a três vezes a do sangue, resultando na redução significativa da incidência, a qual já é baixa, de reações adversas;
- III. Náuseas, vômitos, urticária, sensação de calor após a administração e dor no local da infusão ocorrem com maior frequência após a injeção de agentes iônicos, e estão relacionadas com a sua alta osmolalidade.

Estão corretas:

- A) Apenas, I e II;
- B) Apenas, II e III;
- C) Apenas, I e III;
- D) Todas as afirmativas.

**QUESTÃO 17**

Os agentes de contraste mais usados em Ressonância Magnética (RM) são os:

- A) Quelatos de gadolínio;
- B) Agentes de contraste iodados;
- C) Sulfatos de bário;
- D) Agentes gasosos.

QUESTÃO 18

Sobre o posicionamento da paciente para a execução da mamografia, assinale V (para verdadeiro) e F (para falso):

- () A mamografia pode ser realizada com a paciente sentada ou de pé;
- () As incidências padrão para mamografia de triagem são mediolateral oblíqua (MLO) e craniocaudal (CC);
- () A incidência CC é a mais útil na mamografia, em países que utilizam uma única incidência em exames de triagem, esta incidência é a preferida;
- () Para executar uma incidência MLO, o tubo de raios X e o receptor de imagem, que são fixados um em relação ao outro, são movidos até um ângulo em paralelo à orientação do músculo peitoral maior da paciente.

A sequência correta de cima para baixo é:

- A) V, V, F, V;
- B) F, V, F, V;
- C) V, V, V, F;
- D) F, F, V, V.

QUESTÃO 19

A respeito da Radiografia Digital (RD), analise as afirmativas abaixo:

- I. O sistema da RD funciona com base no princípio da luminescência fotoestimulada;
- II. Uma grande vantagem da radiografia computadorizada em relação à radiografia de chapa/tela convencional é que, depois de adquiridos, os dados da imagem digital são facilmente manipulados para se obter representações alternativas;
- III. As imagens digitais não podem ser apresentadas na chapa, mas somente em um monitor de vídeo;

Estão corretas:

- A) Apenas, I e III;
- B) Apenas, II e III;
- C) Apenas, I e II;
- D) Todas as afirmativas.

QUESTÃO 20

Radiografia em perfil é uma incidência frequentemente deixada em segundo plano, sendo, no entanto, de grande ajuda na localização de lesões e na compreensão das estruturas tridimensionais do tórax. Deve ser considerada radiografia obrigatória na rotina de uma primeira exploração radiológica do tórax. Sobre este tema assinale a afirmativa incorreta:

- A) Deve-se posicionar o paciente em pé, com o lado esquerdo apoiado na estativa, em que está o chassi com o filme, ou a placa detectora, no caso de radiografia digital, com os braços para o alto ou para a frente, caso a elevação dos braços não seja possível;
- B) Direcionar o raio central aproximadamente 10 cm abaixo do cavo axilar, solicitar inspiração moderadamente profunda, seguida de apneia, e realizar a incidência;
- C) Usa-se o lado direito junto à estativa para reduzir a magnificação do coração;
- D) Se houver lesão conhecida do lado direito (costal direita ou pleural direita ou na periferia do pulmão direito), pode-se fazer o perfil direito com a mesma técnica, para a lesão ficar mais nítida e com menor magnificação.

QUESTÃO 21

Sobre a imagem do Diafragma no Raio- x convencional, analise as afirmativas abaixo:

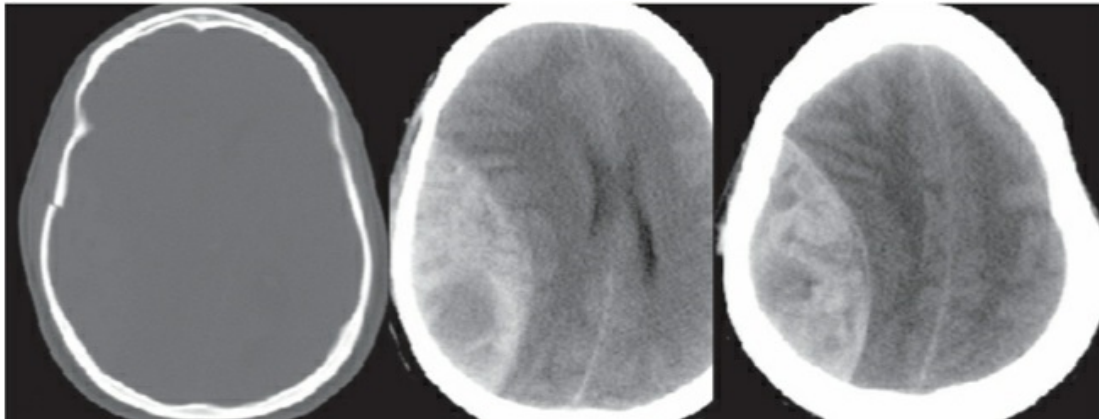
- I. As cúpulas diafragmáticas são, como diz o nome, cúpulas, porém não são cúpulas horizontais, mas inclinadas posteriormente e, por isso, os seios costofrênicos posteriores são mais baixos, acumulando derrame mais precocemente em função da força do vetor gravitacional;
- II. O formato das cúpulas é extremamente variável, podendo ser arqueadas e regulares, boceladas, retilíneas e até escalonadas;
- III. Os indivíduos brevilineos geralmente têm os ângulos costofrênicos mais profundos e em ângulo agudo, e os longilineos têm os ângulos costofrênicos mais rasos, podendo inclusive ser ângulo reto;
- IV. Nos indivíduos longilineos e normolíneos, geralmente a cúpula direita é mais elevada e, nos brevilineos, elas costumam ter a mesma altura.

Estão corretas, apenas:

- A) I e III;
- B) II e III;
- C) III e IV;
- D) I, II e IV.

**QUESTÃO 22**

Paciente, 27 anos, vítima de traumatismo craniano é trazido ao pronto socorro em coma e com midríase bilateral. Foi realizada Tomografia de crânio sem contraste, mostrada abaixo:



Sobre estas imagens, assinale a afirmativa correta:

- A) Os hematomas extradurais frequentemente estão associados a fraturas temporais e laceração da artéria cerebral média;
- B) A fratura temporal pode ocasionar a laceração da artéria meníngea média com hematoma subdural agudo;
- C) Os hematomas extradurais podem associar-se a intervalos lúcidos e geralmente necessitam de tratamento cirúrgico;
- D) Os hematomas extradurais caracteristicamente ultrapassam as suturas cranianas.

QUESTÃO 23

Complete a lacuna: O _____ corresponde a um material espontaneamente hiperdenso detectado na série sem contraste da TC de abdome, paralelo à parede do vaso, sobre a íntima, inferindo trombo mural com componente hemorrágico. Diante deste achado, sugere-se utilizar a nomenclatura "aneurisma da aorta instável", em vez de "aneurisma em iminência de rotura", apesar de que 30% dos pacientes com este achado podem apresentar rotura do vaso.

Marque a opção que corresponde ao correto preenchimento da lacuna:

- A) Sinal de Adson;
- B) Sinal do crescente;
- C) Artefato de sombra;
- D) Sinal da rotura.

QUESTÃO 24

Os dosímetros são utilizados para medir a quantidade de radiação (cumulativa) que um indivíduo recebe durante um determinado período de tempo. É obrigatório o seu uso pelos profissionais que trabalham em radiologia. Sobre este tema, assinale V (para verdadeiro) e F (para falso):

- () Cada profissional deve estar regularmente cadastrado na empresa que realiza a leitura e receberá seu próprio dosímetro (jamais pode utilizar o dosímetro de outra pessoa);
- () O uso é exclusivo no serviço para o qual foi designado;
- () A troca deve ser a cada três meses;
- () Deve ser utilizado na região menos exposta do tronco e sob o avental plumbífero.

A sequência correta de cima para baixo, é:

- A) V, V, F, V;
- B) F, V, F, V;
- C) V, V, F, F;
- D) F, F, V, V.

**QUESTÃO 25**

Das opções abaixo, assinale aquela que não representa uma contra-indicação relativa para o uso de meios de contraste:

- A) Conhecida hipersensibilidade aos meios de contraste;
- B) História de atopia (eczema, urticária, neurodermatite, asma, alergia alimentar, polinose);
- C) Cardiopatia grave (insuficiência cardíaca, infarto recente, arritmia pronunciada, hipertensão grave);
- D) Pacientes com AIDS.

QUESTÃO 26

A Urticária é um dos efeitos adversos do uso de contrastes venosos. Sobre o manejo do paciente com esse sintoma, analise as afirmativas abaixo:

- I. Deve-se descontinuar injeção se ainda não tiver sido concluída;
- II. Nenhum tratamento é necessário, na maioria dos casos – apenas observação;
- III. Elevar as pernas a 60° ou mais (preferencialmente) ou colocar o paciente em posição de Trendelenburg;
- IV. Deve-se monitorar o paciente com eletrocardiograma, saturação periférica de O₂ (oxímetro) e pressão arterial.

Estão corretas, apenas:

- A) I e II;
- B) II e III;
- C) III e IV;
- D) I, II e IV.

QUESTÃO 27

As biópsias pulmonares são indicadas quando a obtenção de um espécime biológico da lesão é fundamental para o esclarecimento de doenças pulmonares, sejam elas de natureza oncológica, infecciosa ou inflamatória. Em relação às biópsias guiadas por imagem, assinale a afirmativa correta:

- A) Apesar das biópsias guiadas por imagem serem procedimentos minimamente invasivos, estas devem ser realizadas sob anestesia geral;
- B) Em relação ao método de imagem utilizado na realização das biópsias, a ultrassonografia (US) é a opção mais indicada, possuindo óbvias vantagens em relação aos demais métodos;
- C) Existem disponíveis as punções aspirativas por agulha fina (PAAF) e as biópsias com obtenção de fragmentos (core biopsy);
- D) A complicação mais frequente é a hemorragia pulmonar.

QUESTÃO 28

A drenagem guiada por imagem das coleções pleurais é indicada nos pacientes portadores de empiema (secreção purulenta franca na pleurocentese diagnóstica) ou derrame pleural complicado, evidenciado por análises bioquímicas e citológicas do aspirado. Sobre este assunto, assinale V (para verdadeiro) e F (para falso):

- () A ultrassonografia (US) e a tomografia computadorizada (TC) são os métodos de orientação mais usados;
- () Uma das principais vantagens da US em relação à TC é sua maior mobilidade, permitindo que o procedimento seja realizado em qualquer Unidade do hospital, incluindo leito, Unidade de terapia intensiva (UTI) e centro cirúrgico;
- () A técnica de Seldinger caracteriza-se pelo posicionamento direto do cateter no interior da coleção por punção única ou paralelamente a uma agulha previamente inserida para aspiração de material;
- () A principal vantagem da técnica de Trocar é a rapidez na colocação do dreno.

A sequência correta, de cima para baixo, é:

- A) V, F, F, V;
- B) V, V, F, V;
- C) V, V, F, F;
- D) F, F, V, V.

**QUESTÃO 29**

Levando em consideração o Código de Ética Médica, analise as afirmativas abaixo:

- I. A relação médico paciente deve observar sempre a autonomia do paciente em suas decisões, deliberando conjuntamente com o médico ou até mesmo recusando alguma forma de intervenção;
- II. O médico guardará sigilo a respeito das informações de que detenha conhecimento no desempenho de suas funções, com exceção dos casos previstos em lei;
- III. O médico comunicará somente ao ministério público quaisquer formas de deterioração do ecossistema, prejudiciais à saúde e à vida.

Estão corretas:

- A) Apenas, I e II;
- B) Apenas, II e III;
- C) Apenas, I e III;
- D) Todas as afirmativas.

QUESTÃO 30

São atividades privativas do médico, exceto:

- A) Execução de sedação profunda e anestesia geral;
- B) Emissão de laudos dos exames endoscópicos e de imagem, dos procedimentos diagnósticos invasivos e dos exames anatomopatológicos;
- C) Determinação do prognóstico relativo ao diagnóstico nosológico;
- D) Emissão de atestado para fins de licença saúde (afastamento) no trabalho.

