



LÍNGUA PORTUGUESA

O texto servirá de base para as questões 01 e 02:

No lugar do outro
ROSELY SAYÃO

Estamos vivendo uma crise intensa: a das relações humanas. Todos os dias testemunhamos ou protagonizamos, tanto na vida presencial quanto na virtual, comportamentos e atitudes que vão do ódio declarado ou sutil ao desdém em relação ao outro. As relações humanas, sempre tão complexas, exigem, no entanto, delicadeza, atenção e compromisso social. Tem sido difícil manter a saúde mental e a qualidade de vida no contexto atual.

Crianças e adolescentes já dão sinais claros de que têm aprendido muito com nossa dificuldade em conviver com as diferenças e de respeitá-las; de tentar colocar-se no lugar do outro para compreender suas posições e atitudes; de ter compaixão; de conflitar em vez de confrontar; de agir com doçura, por exemplo. Conseguir fazer isso é ter empatia com o outro.

Pais e professores têm reclamado de comportamentos provocativos, desrespeitosos, desafiadores e desobedientes dos mais novos. Entretanto, se pudéssemos nos dedicar por alguns momentos à auto-observação, constataríamos essas características também em nós, adultos.

(...)

Desenvolver a empatia é uma condição absolutamente necessária para ensiná-la aos mais novos. Aliás, eles podem tê-la mais facilmente do que nós.

Um pai me contou, comovido, que conversava com um amigo a respeito da situação de muitos refugiados de países em guerra e que comentou que não adiantava a busca por outro local, já que a crise de empregos era mundial. Seu filho, de sete anos, que estava por perto, perguntou de imediato: "Pai, se tivesse guerra aqui, você preferiria que eu morresse?". Ele mudou de ideia.

Estacionar o carro em vaga de idosos, grávidas e portadores de deficiência é mais do que contravenção: é falta de empatia. Reclamar da lentidão dos velhos é mais do que desrespeito: é falta de empatia. Agredir ostensivamente o outro por suas posições é mais do que dificuldade em lidar com as diferenças: é falta de empatia. O mesmo modo, reclamar do comportamento dos mais novos é falta de empatia.

A empatia pode provocar uma grande mudança social, diz Roman Krznari, estudioso do tema. Vamos desenvolvê-la para ensiná-la?

Matéria publicada na Folha de São Paulo, 22 de Setembro de 2015.

QUESTÃO 01

Analise as afirmações acerca do texto, julgando-as verdadeiras (V) ou falsas (F):

- () Segundo a autora, a falta de empatia é uma das causas da crise de relações humanas que vivemos hoje;
- () Pelas características inerentes ao texto, pode-se afirmar que o gênero textual é o texto de divulgação científica;
- () "Crianças e adolescentes já dão sinais claros de que têm aprendido muito com nossa dificuldade em conviver com as diferenças e de respeitá-las;" o pronome destacado está se referindo aos termos crianças e adolescentes;
- () "Pais e professores têm reclamado de comportamentos provocativos, desrespeitosos, desafiadores e desobedientes dos mais novos." Este trecho é um período simples.

A sequência correta de cima para baixo é:

- A) V, F, V, F;
- B) V, F, F, V;
- C) F, V, F, V;
- D) F, F, V, V.

QUESTÃO 02

Observe os aspectos gramaticais do texto e assinale a opção correta:

- A) "Entretanto, se pudéssemos nos dedicar por alguns momentos à auto-observação, constataríamos essas características também em nós, adultos. A conjunção "entretanto" tem valor semântico de explicação;
- B) "Agredir **ostensivamente** o outro por suas posições é mais do que dificuldade em lidar com as diferenças...". O termo destacado é um adjetivo;
- C) No trecho "Pai, se tivesse guerra aqui, você preferiria que eu morresse?" as aspas foram usadas para indicar a fala de alguém no texto;
- D) "Um pai me contou, comovido, que **conversava** com um amigo a respeito da situação de muitos refugiados de países em guerra e que comentou que não adiantava a busca por outro local, já que a crise de empregos era mundial.". O verbo destacado está no pretérito perfeito do indicativo.



QUESTÃO 03

A tirinha servirá de base para a questão:



Analise as afirmativas sobre aspectos gramaticais do texto:

- I. Assim como “nojenta” no segundo quadrinho, são escritas com j as palavras “jeito”, “jejum” e “ojeriza”;
- II. A oração “se não tomar sopa”, no primeiro quadrinho, é uma oração subordinada adverbial concessiva;
- III. A crase usada no último quadrinho se justifica por estar numa locução adverbial feminina;
- IV. A palavra “asco”, no último quadrinho, significa desprezo.

Estão corretas, apenas:

- A) I e III;
- B) I, II e III;
- C) I, III e IV;
- D) II, III e IV.

QUESTÃO 04

Marque a opção verdadeira quanto à Redação Oficial:

- A) A redação oficial é a maneira pela qual o Poder Público redige comunicações oficiais e atos normativos, e o destinatário dessa comunicação é o público, uma instituição privada ou outro órgão ou entidade pública, do Poder Executivo ou dos outros Poderes;
- B) O Ofício é o instrumento de comunicação oficial entre os Chefes dos Poderes Públicos, notadamente as mensagens enviadas pelo Chefe do Poder Executivo ao Poder Legislativo para informar sobre fato da administração pública; para expor o plano de governo por ocasião da abertura de sessão legislativa; para submeter ao Congresso Nacional matérias que dependem de deliberação de suas Casas; para apresentar veto; enfim, fazer comunicações do que seja de interesse dos Poderes Públicos e da Nação;
- C) Quanto à linguagem utilizada na Redação Oficial, prevalece a norma culta da língua, porém pode-se usar regionalismos e neologismos, quando a situação comunicativa assim o permitir;
- D) Todas as modalidades de comunicação oficial seguem o mesmo padrão, não havendo diferenças nem características específicas para cada expediente.

QUESTÃO 05

Assinale a opção correta quanto às regras gramaticais de concordância nominal, regência verbal e colocação de pronomes átonos:

- A) O verbo ensinar é sempre transitivo direto;
- B) Na frase “É proibido a entrada de estranhos” a concordância está de acordo com a Gramática Normativa;
- C) O verbo obedecer é transitivo direto;
- D) Quando o verbo estiver no futuro do presente ou no futuro do pretérito sem precedência de palavras que atraem o pronome, usa-se a mesóclise.



SISTEMA ÚNICO DE SAÚDE

QUESTÃO 06

Um dos princípios do Sistema Único de Saúde (SUS) é o da Integralidade. Este princípio diz que:

- A) A saúde é direito de todos e dever do Estado, então, cada cidadão, independentemente da etnia, da religião e da condição socioeconômica, tem direito a utilizar os serviços do SUS;
- B) Todos possuem direito, mas nem todos têm as mesmas condições para acessar esse direito; então, o Estado deve prover as condições para que as pessoas sejam tratadas de forma justa, ou seja, que cada um seja tratado conforme sua necessidade;
- C) A assistência deve ser fornecida visando atender todas as necessidades da população, atuando na prevenção, na cura e na reabilitação dos problemas de saúde e também sobre os determinantes de saúde;
- D) Deve-se tratar com desigualmente os desiguais.

QUESTÃO 07

O processo para a formação dos Conselhos de Saúde deve ser democrático e divulgado largamente entre profissionais e comunidade. Para compor um Conselho, é necessário realizar eleições para os cargos titulares e suplentes, os quais têm uma divisão paritária. Os usuários do serviço devem ocupar:

- A) 20% das vagas;
- B) 25 % das vagas;
- C) 50% das vagas;
- D) 65% das vagas

QUESTÃO 08

O Pacto em defesa do SUS visa reforçar os princípios do sistema, fortalecendo a participação popular e informando a população sobre seu funcionamento e forma de gestão. Sobre este pacto, analise as afirmativas abaixo:

- I. O Pacto em Defesa do SUS deve firmar-se através de iniciativas que busquem a repolitização da saúde, como um movimento que retoma a Reforma Sanitária Brasileira aproximando-a dos desafios atuais do SUS;
- II. Ampliação e fortalecimento das relações com os movimentos sociais, em especial os que lutam pelos direitos da saúde e cidadania e a elaboração e publicação da Carta dos Direitos dos Usuários do SUS são algumas das ações deste pacto;
- III. Entre as prioridades deste pacto estão a saúde do Idoso, o controle do câncer do colo do útero e da mama e a redução da mortalidade infantil e materna.

Estão corretas:

- A) Apenas I e II;
- B) Apenas I e III;
- C) Apenas II e III;
- D) Todas as afirmativas.

QUESTÃO 09

A Vigilância em Saúde constitui um processo contínuo e sistemático de coleta, consolidação, análise e disseminação de dados sobre eventos relacionados à saúde. Sobre este tema, assinale V para verdadeiro e F para falso:

- () As ações de Vigilância em Saúde são coordenadas com as demais ações e serviços desenvolvidos e ofertados no Sistema Único de Saúde (SUS) para garantir a integralidade da atenção à saúde da população;
- () Entende-se por Vigilância Sanitária um conjunto de ações que proporcionam o conhecimento, a detecção ou prevenção de qualquer mudança nos fatores determinantes e condicionantes de saúde individual ou coletiva, com a finalidade de recomendar e adotar as medidas de prevenção e controle das doenças ou agravos;
- () Atualmente, a Vigilância Epidemiológica não trabalha apenas com as doenças e os agravos já instalados, mas também vigia os fatores de risco e os determinantes/condicionantes do processo saúde-doença, articulando ações preventivas com outros setores;
- () Entre as atividades da Vigilância Sanitária, está a fiscalização de estabelecimentos em que ocorrem a produção e a prestação de serviços.

A sequência correta de cima para baixo é:

- A) V, V, F, F;
- B) V, F, V, V;
- C) F, V, F, V;
- D) F, F, V, V.

QUESTÃO 10

A gestão financeira do Sistema Único de Saúde (SUS) é bastante complexa e envolve uma série de regras que devem ser seguidas por cada um dos Entes da Federação. Acerca do financiamento da saúde no Brasil, assinale a afirmativa correta:

- A) Os recursos para manutenção da prestação dos serviços das ações e do serviço de saúde serão transferidos para uma só conta-corrente no Bloco de Custeio;
- B) A utilização dos recursos deve corresponder e estar vinculada às ações inseridas apenas na Programação Anual de Saúde;
- C) Nas regras atuais para a construção de uma Unidade Básica de Saúde, uma conta deve ser aberta para o recebimento do recurso financeiro e esta deve perdurar até o final da execução da obra pelo Município;
- D) A transferência de recursos para o financiamento de ações não previstas nos planos de saúde pode ser realizada desde que autorizada pelo gestor municipal.



CONHECIMENTOS ESPECÍFICOS

QUESTÃO 11

Acerca da Fibromialgia (FM) analise os itens a seguir:

- I. Um subgrupo de pacientes pode apresentar neuropatia sensitiva e discretas alterações motoras;
- II. Estudos mais recentes demonstram que infecção por mononucleose e deficiência de vitamina D estão envolvidos na fisiopatogenia da FM;
- III. O tratamento medicamentoso envolve amitriptilina, duloxentina, milnaciprano e pregabalina;
- IV. Alterações de VHS e PCR são critérios laboratoriais excludentes de FM.

Estão corretas, apenas:

- A) I, III e IV;
- B) I e III;
- C) II e III;
- D) III e IV.

QUESTÃO 12

Uma paciente de 25 anos procura atendimento pelo quadro clínico demonstrado na figura abaixo. No momento está assintomática. Refere episódios recorrentes de infecção de garganta. Ela porta alguns exames todos normais: Hemograma, VHS, PCR, EAS, FAN, creatinina.



Fonte: www.uptodate.com

Diante do caso hipotético outro achado clínico-laboratorial a ser encontrado é:

- A) Serosite;
- B) Hematúria dismórfica;
- C) Estalido de abertura e ruflar diastólico em foco mitral;
- D) Consumo de complemento.

QUESTÃO 13

Acerca do manejo da Osteoporose assinala a opção correta:

- A) O uso de bifosfonatos como Alendronato, Risedronato, Ibandronato deve ser primeira opção para uma paciente com osteoporose de coluna e quadril;
- B) O uso de marcadores de Turnover ósseo deve ser solicitado rotineiramente entre 3 e 6 meses para avaliar a resposta terapêutica;
- C) Denosumab é uma opção terapêutica para pacientes que não toleram os Bifosfonatos e apresentam comprometimento severo da função renal;
- D) A presença de Refluxo Gastroesofágico ainda que controlado é contraindicação ao uso de Bifosfonatos.

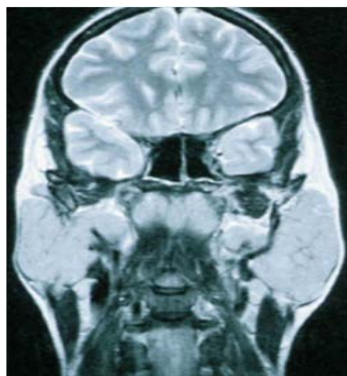
QUESTÃO 14

Paciente 64 anos, Diabetes tipo 2, Clearance de creatinina 25ml/min, Hipertensão Arterial Sistêmica, Insuficiência cardíaca coronariana compensada em uso de Insulina, Furosemida, Enalapril, Atorvastatina e Verapamil apresenta dor de forte intensidade associada a edema e vermelhidão em halux direito há 24 horas. Nega trauma local. Nega febre. Informa que último episódio ocorreu há 5 meses. Acerca do manejo do caso hipotético analise as alternativas e marque a correta:

- A) O tratamento deve ser a base de Anti-inflamatório não-hormonal e Colchicina sem qualquer risco adicional de interação medicamentosa;
- B) Deve-se priorizar a punção articular como primeira medida e manter anti-inflamatório -inflamatório não-hormonal e Colchicina;
- C) O tratamento deve ser feito apenas com Anti-inflamatório não-hormonal;
- D) Descartado o quadro infeccioso, o tratamento deve ser feito com triancinolona articular.

**QUESTÃO 15**

A imagem a seguir refere-se a um paciente de 50 anos que se queixa de olhos ressecados, boca seca, mal-estar, fadiga, febre não mensurada, perda de peso há 3 meses. O paciente nega etilismo. Nega outras comorbidades. Nega uso de drogas. Os exames demonstraram: Leucopenia, anemia normocítica, elevação de VHS e PCR, FAN nucleolar 1/80, Teste de Shimmer de 7mm em 5 minutos. O exame de Ressonância Magnética encontra-se a seguir:



Fonte: www.uptodate.com

Diante do caso hipotético, avalia as opções e assinale a correta:

- A) A fisiopatogenia das alterações vistas no exame envolve infiltração glandular por Linfócitos T;
- B) Artrite erosiva é forma de apresentação mais comum;
- C) Sorologia para Hepatite C, HIV seguidos de biópsia glandular devem ser adotados para o caso hipotético;
- D) Prednisona associada metotrexato é abordagem terapêutica mais adequada para controle dos sintomas.

QUESTÃO 16

Um paciente de 60 procura atendimento por conta de dor nos dedos da mão esquerda, sensação de inchaço matinal e rigidez ao despertar há cerca de 6 meses. Refere também dor nos dois joelhos, sensação de estalidos e também dor na região da virilha esquerda. Conta que a dor na mão está prejudicando as atividades que exerce na lavoura. Tem histórico de Diabetes, Hipertensão Arterial e Úlcera Gástrica tratada cirurgicamente. Ela trouxe Rx da mão esquerda cuja imagem encontra-se a seguir:



Fonte: www.uptodate.com

Acerca do caso hipotético, analise as opções e assinale a correta:

- A) A pesquisa de Fator reumatoide e Anticorpo anti-peptídeo citrulinado deve fazer parte da investigação inicial;
- B) Elevação do VHS aponta necessariamente para a presença de doença sistêmica circulante;
- C) O manejo não farmacológico deve ser associado ao de Anti-inflamatório não-hormonal;
- D) O manejo não farmacológico deve ser associado ao de Duloxetina.

QUESTÃO 17

Acerca da poliarterite nodosa (PAN) marque a alternativa correta:

- A) Podem estar envolvidos na etiologia Hepatite B, C e Leucemia de Células Cabeludas;
- B) O acometimento renal se expressa mais comumente por nefrite rapidamente progressiva o que leva a ativação da via renina-angiotensina na gênese da Hipertensão arterial;
- C) Na investigação diagnóstica a presença de ANCA-C fala a favor de pior prognóstico;
- D) Paciente com doença leve devem ser tratados com altas doses de corticoides associados a ciclofosfamida para evitar a progressão da doença.



QUESTÃO 18

Acerca da Artrite reativa, analise as opções e marque a correta:

- A) Paciente que desenvolve artrite crônica por mais de 6 meses e refrataria aos Anti-inflamatórios não-hormonais e aos corticosteroides deve receber modificadores da doença imunobiológicos como Anti-TNF;
- B) Paciente que desenvolve artrite crônica por mais de 6 meses e refrataria aos Anti-inflamatórios não-hormonais e aos corticosteroides deve receber modificadores da doença não-imunobiológicos como sulfasalazina ou metotrexate;
- C) A radiografia da articulação acometida frequentemente sugere o diagnóstico de AR;
- D) A administração de corticoide intra-articular deve ser reservada para casos refratários aos imunobiológicos.

QUESTÃO 19

Acerca da Doença de Paget analise os itens a seguir:

- I. O tratamento deve contemplar drogas antiabsortivas que atuam nos osteoblastos como bifosfonatos, calcitonina, Denosumab;
- II. Espera-se, com o tratamento efetivo, redução da fosfatase alcalina sérica, do C-Teloptideo sérico e N-teloptideo urinário;
- III. Osteosarcoma e Tumor de Células Gigantes devem ser pesquisados diante de dor, edema local e fratura patológica.

Estão corretas

- A) Apenas I e II;
- B) Apenas II e III;
- C) Apenas I e III;
- D) Todas as afirmativas.

QUESTÃO 20

Acerca das causas virais de consumo de complemento, analise os 4 agentes etiológicos a seguir, e marque V ou F para cada agente. A seguir, marque a opção correta:

- () Hepatite B;
- () Hepatite C;
- () Parvovirus;
- () Flavivirus.

A sequência correta, de cima para baixo, é:

- A) F, F, F, F;
- B) V, F, V, V;
- C) V, V, V, V;
- D) V, V, F, V.

QUESTÃO 21

Na semiologia da coluna cervical, o Sinal de Lhemitte é positivo quando a(s):

- A) Dor a compressão cervical que irradia para membro superior ipsilateral ao da rotação cervical;
- B) Ondas de choque percorrem a coluna vertebral em sentido craniocaudal na flexão cervical;
- C) Parestesia de membro superior contralateral a rotação cervical;
- D) Alteração vascular a compressão do plexo braquial.

QUESTÃO 22

Dentre as doenças neurológicas que podem coexistir com Lúpus Eritematoso sistêmico a (o) mais frequente é:

- A) Esclerose Múltipla;
- B) Esclerose Lateral Amiotrófica;
- C) Miastenia Gravis;
- D) Doença de Devic.

QUESTÃO 23

São condições que estão associadas à presença de anticorpo anti-peptidocitrulilado (anti-CCP) exceto:

- A) Lúpus eritematoso sistêmico;
- B) Tuberculose ativa;
- C) Hepatite C;
- D) Síndrome de Sjogren primaria.

QUESTÃO 24

Na patogênese de Artrite reumatoide entram em cena marcadores genéticos que, se alterados, aumentam o risco de desenvolvimento dessa doença. Com base nesse risco, a alteração que representa maior risco de doença, dentre as opções a seguir, está no (a):

- A) Complexo de Histocompatibilidade tipo II;
- B) Alteração do Gene PTHP11;
- C) Metilação do DNA;
- D) Glicose 6-fosfatase isomerase.

QUESTÃO 25

O entendimento da patogênese inflamatória do líquido sinovial vem ganhando cada vez mais destaque com os avanços da biologia molecular. O arsenal terapêutico das doenças autoimunes contempla drogas que inibem a ação de Interleucina 6 e Interleucina 1 que são produzidos por:

- A) Macrófagos e Linfócitos T;
- B) Linfócitos T e B;
- C) Macrófagos e Fibroblastos;
- D) Fibroblastos e Linfócitos T.

QUESTÃO 26

Durante o curso da investigação de um caso suspeito de Esclerose Sistêmica, a presença de Anticorpo anti-centromero torna pouco provável o seguinte achado clínico:

- A) Hipertensão pulmonar;
- B) Fibrose pulmonar;
- C) Doença esofageana;
- D) Telangiectasia.

QUESTÃO 27

Paciente de 20 anos procura avaliação queixando-se de dor de joelho. Análise do Rx permite concluir que a hipótese diagnóstica mais provável, dentre as alternativas a seguir é:



Fonte: www.uptodate.com

- A) Tumor de células Gigantes;
- B) Hemangioma sinovial;
- C) Lipoma arborescente;
- D) Osteocondroma Sinovial.

QUESTÃO 28

Paciente de 44 anos apresenta queixa de fadiga, mal-estar, constipação intestinal e poliúria. Refere também artralgia nas mãos. Apresenta os seguintes exames normais: Hemograma, glicemia de jejum, TSH, creatinina, FAN, Fator reumatoide, VHS, PCR, Sorologias para hepatite B/C, HIV.

O Rx de mão encontra-se a seguir:



Fonte: www.uptodate.com

Diante do caso hipotético, as alterações clínico-laboratoriais esperadas são:

- A) Hipercalcemia, Osteomalacia, nefrolitíase;
- B) Nefrolitíase, pseudogota, hiperfosfatúria;
- C) Osteoporose, Hipocalcemia, hipofosfatúria;
- D) Condrocálcinose, Osteoporose, Alcalose metabólica.

QUESTÃO 29

O Teste de Geber na semiologia do manguito rotador, avalia:

- A) Supra espinhoso;
- B) Infra espinhoso;
- C) Subescapular;
- D) Redondo menor.

QUESTÃO 30

Na avaliação do paciente com dor lombar, o comprometimento motor da extensão do quadríceps e da flexão plantar demonstram comprometimentos das seguintes raízes nervosas respectivamente:

- A) L5 e S1;
- B) L4 e S1;
- C) L4 e L5;
- D) S1 e L5.