







## LÍNGUA PORTUGUESA

O texto servirá de base para as questões 01 e 02:

### Os filhos do lixo

Lya Luft

Há quem diga que dou esperança; há quem proteste que sou pessimista. Eu digo que os maiores otimistas são aqueles que, apesar do que vivem ou observam, continuam apostando na vida, trabalhando, cultivando afetos e tendo projetos. Às vezes, porém, escrevo com dor. Como hoje.

Acabo de assistir a uma reportagem sobre crianças do Brasil que vivem do lixo. Digamos que são o lixo deste país, e nós permitimos ou criamos isso. Eu mesma já vi com estes olhos gente morando junto de lixões, e crianças disputando com urubus pedaços de comida estragada para matar a fome.

A reportagem era uma história de terror – mas verdadeira, nossa, deste país. Uma jovem de menos de 20 anos trazia numa carretinha feita de madeiras velhas seus três filhos, de 4, 2 e 1 ano.

Chegavam ao lixão, e a maiorzinha, já treinada, saía a catar coisas úteis, sobretudo comida. Logo estavam os três comendo, e a mãe, indagada, explicou com simplicidade: "A gente tem de sobreviver, né?".

Não sei como é possível alguém dizer que este país vai bem enquanto esses fatos, e outros semelhantes, acontecem. Pois, sendo na nossa pátria, não importa em que recanto for, tudo nos diz respeito, como nos dizem respeito a malandragem e a roubalheira, a mentira e a impunidade e o falso ufanismo. Ouvimos a toda hora que nunca o país esteve tão bem. Até que em algumas coisas, talvez muitas, melhoramos.

Mas quem somos, afinal? Que país somos, que gente nos tornamos, se vemos tudo isso e continuamos comendo, bebendo, trabalhando e estudando como se nem fosse conosco? Deve ser o nosso jeito de sobreviver – não comendo lixo concreto, mas engolindo esse lixo moral e fingindo que está tudo bem. Pois, se nos convenceremos de que isso acontece no nosso meio, no nosso país, talvez na nossa cidade, e nos sentirmos parte disso, responsáveis por isso, o que se poderia fazer?

### QUESTÃO 01

Analise as afirmativas acerca do texto:

- I. A finalidade do texto é suscitar uma reflexão a respeito dos problemas sociais do nosso país, mostrando que ainda existem pessoas vivendo de forma sub-humana, na miséria, e muitos acabam se acostumando e achando normal a referida situação.
- II. Pelas características, pode-se afirmar que o texto é uma crônica.
- III. "Chegavam ao lixão, e a maiorzinha, já treinada, saía a catar coisas úteis, sobretudo comida. Logo estavam os três comendo, e a mãe, indagada, explicou com simplicidade: "A gente tem de sobreviver, né?". Neste trecho, há o predomínio da argumentação.
- IV. A autora, de forma ufanista, concorda com os que afirmam que o país está indo muito bem.

Estão corretas, apenas:

- A) I, II e IV;
- B) II, III e IV;
- C) I e III;
- D) I e II.

### QUESTÃO 02

Correlacione os elementos coesivos destacados das frases aos seus respectivos valores semânticos:

1. "**Pois**, sendo na nossa pátria, ...";
2. "**Mas** quem somos, afinal?";
3. "... **se** vemos tudo isso e continuamos comendo, ...";
4. "... bebendo, trabalhando **e** estudando".

- ( ) Condição;
- ( ) Explicação;
- ( ) Oposição;
- ( ) Adição.

A sequência correta de cima para baixo é:

- A) 3, 1, 2, 4;
- B) 3, 4, 2, 1;
- C) 2, 3, 4, 1;
- D) 4, 3, 1, 2.



**QUESTÃO 03**

O poema de Cecília Meireles servirá de base para a questão:

**Solidão**

Imensas noites de inverno,  
com frias montanhas mudas,  
e o mar negro, mais eterno,  
mais terrível, mais profundo.

Este rugido das águas  
é uma tristeza sem forma:  
sobe rochas, desde fráguas,  
vem para o mundo e retorna...

E a névoa desmancha os astros,  
e o vento gira as areias:  
nem pelo chão ficam rastros  
nem, pelo silêncio, estrelas.

Analise aspectos textuais e gramaticais do poema, assinale o item correto:

- A) Além da função poética, predomina a função referencial;
- B) "**nem** pelo chão ficam rastros". O termo destacado é uma conjunção coordenada adversativa;
- C) "... sobe rochas, desde **fráguas**, ...". Pode-se inferir que o significado da palavra destacada é montanha;
- D) As palavras "névoa" e "águas" são acentuadas pela mesma regra gramatical: paroxítonas terminadas em ditongos orais.

**QUESTÃO 04**

Marque a opção em que a vírgula pode ser retirada da frase, sem prejudicar o sentido, ou seja, é facultativo o emprego da mesma:

- A) Fortaleza, capital do Ceará, recebe muitos turistas;
- B) Meus amigos, a prova irá começar;
- C) Em Fortaleza, está chovendo bastante;
- D) A batalha é difícil, mas iremos vencer.

**QUESTÃO 05**

A concordância nominal está correta na frase:

- A) Anexo às cartas vão os relatórios;
- B) É proibida a entrada de estranhos neste local;
- C) Os Estados Unidos proibiu a entrada de imigrantes;
- D) Ela estava meia decepcionada com os amigos.



## RACIOCÍNIO LÓGICO MATEMÁTICO

### QUESTÃO 06

P1: Todo estudante é inteligente  
P2: Aline é inteligente

Conclusão: Aline é estudante

Sobre a conclusão do argumento acima marque a alternativa correta.

- A) A conclusão é verdadeira, mas o fato de Aline ser estudante não garante que ela é inteligente;
- B) A conclusão é verdadeira, pois quem é inteligente certamente estuda e é estudante;
- C) A conclusão é falsa, pois Aline não é estudante e também não é inteligente;
- D) A conclusão é falsa, pois não se pode afirmar que Aline é estudante.

### QUESTÃO 07

A negação de "Amanhã é sábado e Alan não vai para a aula." é:

- A) Amanhã não é sábado e Alan vai para a aula;
- B) Amanhã não é sábado ou Alan vai para a aula;
- C) Amanhã não é sábado e Alan não vai para a aula;
- D) Amanhã é sábado ou Alan não vai à aula.

### QUESTÃO 08

Observando a tabela abaixo os números estão dispostos seguindo um mesmo padrão lógico.

7	21	28
12	36	43
15	X	Y

A soma dos números X e Y é igual a:

- A) 52;
- B) 79;
- C) 88;
- D) 97.

### QUESTÃO 09

Em uma pesquisa sobre a preferência de refrigerantes (A ou B) foi constatado que 25 pessoas consomem ao menos um dos refrigerantes. Sabe-se que 12 pessoas não consomem o refrigerante A e 6 não consomem o refrigerante B. Assinale a alternativa correta do número de pessoas que consomem os refrigerantes A e B?

- A) 5;
- B) 7;
- C) 12;
- D) 19.

### QUESTÃO 10

A negativa das proposições abaixo está presente na alternativa:

- I. Marcos é bombeiro ou enfermeiro;
  - II. Carol não é estudante.
- A) I. Marcos não é bombeiro ou não é enfermeiro;  
II. Não é verdade que Carol é estudante;
  - B) I. Marcos não é bombeiro e não é enfermeiro;  
II. Carol é estudante;
  - C) I. Marcos não é bombeiro e não é enfermeiro;  
II. Carol não é estudante;
  - D) I. Marcos não é bombeiro e não é enfermeiro;  
II. Não é verdade que Carol é estudante.



## INFORMÁTICA BÁSICA

### QUESTÃO 11

Mouse é uma palavra do inglês, que traduzido para o português significa Rato. Este é um termo muito utilizado para definir um componente de hardware muito importante para o computador, utilizado para posicionar o cursor (uma seta geralmente) na tela do computador.

Fonte: <https://www.infoescola.com>

Como existem mouses com diferentes sensibilidades, há também uma unidade de medida utilizada para isso. Levando em consideração o texto, marque a opção com a medida padrão utilizada para medir a sensibilidade do mouse:

- A) DPI;
- B) REM;
- C) CMD;
- D) KBS.

### QUESTÃO 12

Distribuição Linux é um sistema operacional Unix-like incluindo o kernel Linux e outros softwares de aplicação, formando um conjunto. As distribuições (ou "distros") são mantidas por organizações comerciais ou também por projetos comunitários que montam e testam seus conjuntos de softwares antes de disponibilizá-los ao público.

Fonte: <https://www.hardware.com.br>

Levando em consideração o texto, marque a opção que contém uma distribuição Linux:

- A) Vista;
- B) Solares;
- C) Ubuntu;
- D) Unix.

### QUESTÃO 13

Existem milhares de aplicativos para computador e com diversas extensões compatíveis de acordo com o sistema operacional utilizado. A extensão padrão para acionar aplicativos no Windows 10 é do tipo:

- A) jpg;
- B) mp3;
- C) deb;
- D) exe.

### QUESTÃO 14

Embora no Brasil a extensão de domínio mais conhecida seja a .com existem várias outras, direcionadas para determinados segmentos. Algumas extensões podem ser registradas por qualquer pessoa, física ou jurídica, outras exigirão o registro uma documentação específica.

Fonte: <http://www.fazerfacil.com.br>

Considerando o texto, a extensão direcionada para organizações sem fim lucrativo é:

- A) int;
- B) org;
- C) com;
- D) edu.

### QUESTÃO 15

Ao enviar um e-mail você deverá colocar o endereço do destinatário da mensagem. Este deverá ser indicado no campo PARA. Se este campo for preenchido com mais de um destinatário, todas as pessoas receberão a mensagem e todos saberão quem mais recebeu o e-mail.

Fonte: <http://www.fazerfacil.com.br>

Há outros 2 campos destinados aos endereços que devem receber cópias do e-mail. São eles:

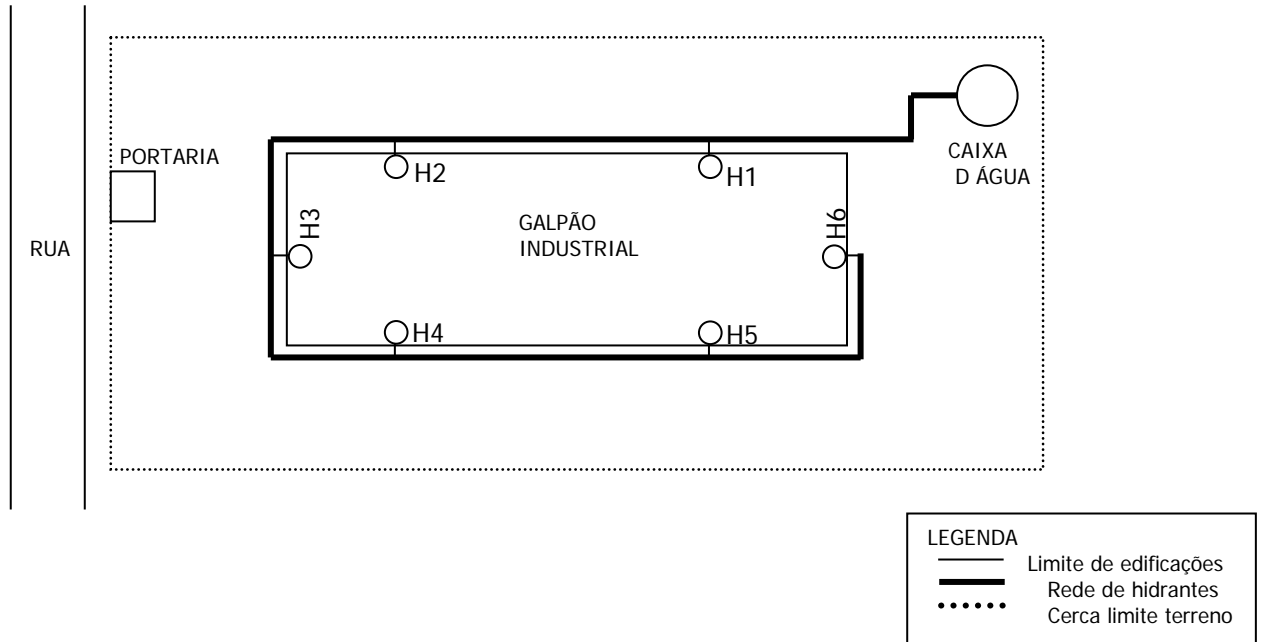
- A) Assunto e Mensagem;
- B) Cc e Cco;
- C) De e Para;
- D) Responder e Enviar.



## CONHECIMENTOS ESPECÍFICOS

### QUESTÃO 16

Estamos projetando um sistema de proteção por hidrantes para uma metalúrgica que produz chapas de alumínio. Elaboramos um croqui inicial para base do sistema. Segue abaixo.



Analise o esboço do projeto e nos forneça orientações para definição do projeto executivo determinando quais das afirmações dadas abaixo por um técnico são verdadeiras e quais são falsas.

1. Para cálculo da vazão e da pressão do sistema devem ser consideradas as condições de funcionamento do hidrante H5, o mais desfavorável;
2. O projeto está incorreto por falta de hidrante de rua, recalque;
3. A caixa dos hidrantes deverá possuir: mangueiras com encaixe de rosca, esguichos;
4. As mangueiras devem possuir 30m em 2 lances de 15m, por boca de hidrante;
5. O hidrante de recalque deve estar ligado à rede da concessionária de água.

Diante das afirmações marque a opção correta, onde V considera afirmação verdadeira e F considera a afirmação falsa.

- A) 1-F, 2-V, 3-F, 4-V, 5- F;
- B) 1-V, 2-V, 3-F, 4-V, 5-F;
- C) 1-F, 2-V, 3-V, 4-V, 5-F;
- D) 1-F, 2-V, 3-F, 4-V, 5-V.

**QUESTÃO 17**

Uma seção de corte Mecanizado de castanha de caju possui várias máquinas que emitem níveis de ruídos diversificados. A empresa contratou um especialista para analisar e emitir parecer sobre as condições do trabalho na seção. Em medições realizadas pelo profissional contratado foram constatados níveis de ruídos intermitentes e períodos de exposição a tais ruídos pelo trabalhador. Na tabela abaixo seguem os níveis de ruídos obtidos nas medições e seus respectivos limites de tolerâncias conforme NR 15 – Anexo 1

MÁQUINA	NÍVEL DE RUÍDO MEDIDO (dB)	TEMPO DE EXPOSIÇÃO DO OPERÁRIO (Hora)	TEMPO DE EXPOSIÇÃO MÁXIMO PERMITIDO PELA NORMA (hora)
01	85	1	8
02	95	3	2
03	86	6	7

Analisando os dados da tabela, marque a opção correta.

- A) Trata-se de uma atividade insalubre com dose de ruído igual a 1,50;
- B) Trata-se de uma atividade salubre com dose de ruído igual a 2,482;
- C) Trata-se de uma atividade salubre com dose de ruído igual a 1,50;
- D) Trata-se de uma atividade insalubre com dose de ruído igual a 2,482.

**QUESTÃO 18**

Em uma indústria de produção de fios de algodão, foi realizada uma análise para instalação de sistemas de proteções contra incêndios. Abaixo segue algumas observações feitas relativas as seções e produtos existentes na fábrica. Analise o quadro e determine a alternativa correta relacionando a carga incêndio e substância extintora mais adequada para o combate a princípios de incêndios nas áreas da empresa.

SEÇÃO	ÁREA	PRODUTOS E MATERIAS EXISTENTES
01	Depósito de Matéria-prima.	Algodão em fardos prensados.
02	Almoxarifado da Manutenção.	Estoque de gasolina, álcool, óleo diesel.
03	Subestação Elétrica.	2 transformadores de 125 KVA, quadro de comando.
04	Depósito de produtos prontos.	Fios de algodão em cones.
05	Descarte de Materiais.	Aparas de alumínio.

- A) Os produtos e materiais da seção 02 se enquadram na Classe de Incêndio A, e o extintor indicado para combate à princípios de incêndios é o de Água Pressurizada;
- B) Os produtos e materiais da seção 05 se enquadra na Classe de Incêndio C, e o extintor indicado para o combate à princípios de incêndios é o de Espuma;
- C) Os produtos e materiais da seção 01 se enquadra na Classe de Incêndio B, e o extintor indicado para o combate à princípios de incêndios é o de Água Pressurizada;
- D) Os produtos e materiais da seção 03 se enquadra na Classe de Incêndio C, e o extintor indicado para o combate à princípios de incêndios é o de Gás Carbônico (CO<sub>2</sub>).



**QUESTÃO 19**

A CIPA de uma fábrica de embalagens de papelão está elaborando o Mapa de Riscos da empresa. Em análise criteriosa dos riscos presentes nas seções de trabalho, foram detectadas as presenças dos seguintes agentes e fatores;

ITEM	SEÇÃO	ANÁLISE
01	Sala de manutenção.	Ruído de impacto.
02	Laboratório de análise.	Bactérias no ambiente.
03	Seção de beneficiamento.	Liberação de gases.
04	Cozimento de papel.	Temperatura elevada.
05	Embalagem.	Prensa sem proteção.
06	Escritório tele atendimento.	Mesas baixas.

Sabendo que no mapa de risco as cores determinam os tipos de riscos conforme segue: Vermelho – Risco Químico, Verde – Risco Físico, Marrom – Risco Biológico, Azul – Risco de Acidente, Amarelo – Risco Ergonômico.

Marque a alternativa correta:

- A) No escritório, item 06, conforme a análise, o mapa de risco deve conter um círculo com a cor marrom;
- B) Na seção de beneficiamento, item 03, conforme análise, o mapa de riscos deve conter um círculo com a cor amarela;
- C) No cozimento de papel, item 04, conforme análise, o mapa de risco deve conter um círculo com a cor verde;
- D) Na Embalagem, item 05, conforme análise, o mapa de riscos deve conter um círculo com a cor vermelha.

**QUESTÃO 20**

Durante a obra de construção de um aeroporto, um canteiro de obras com 670 funcionários, realizou a implantação da Comissão Interna de Prevenção de Acidentes – CIPA. De acordo com o número de funcionários e CNAE C 18a, a CIPA será formada por 12 efetivos e 10 suplentes, metade empregados e metade representante dos empregadores. No início estava tudo indo dentro da normalidade. Com o andar dos serviços o diretor da construtora convocou uma reunião com a gerência do canteiro para comunicar algumas decisões que deveriam ser tomadas com relação ao funcionamento da referida CIPA.

Decisões comunicadas pela diretoria na reunião:

- I. Transferir o vice-presidente da CIPA para outro canteiro em outra localidade sem acordo com o mesmo;
- II. Mudar de função de um membro dos representantes dos empregados que faz parte da diretoria da CIPA sem acordo do mesmo. Passando de Bombeiro Hidráulico para Pedreiro;
- III. Desativar a CIPA três meses antes de finalizar a obra;
- IV. Solicitar a CIPA a remoção de um dos membros que durante as 7 reuniões ocorridas da comissão só compareceu 2 reuniões;
- V. Solicitou ao departamento de RH que enviasse ao Ministério do Trabalho o comunicado de formação da CIPA com 6 representantes dos empregados e 6 representantes dos empregadores, ambos efetivados por eleições, 5 suplentes dos empregados e 5 suplentes dos empregadores ambos indicados;
- VI. Estabelecer uma sala para reuniões da CIPA.

Seguindo as normas estabelecidas pela NR 5 marque a opção que corresponde as decisões corretas, que estão de acordo com a Norma.

- A) I e VI, somente;
- B) IV e VI, somente;
- C) III e IV, somente;
- D) II e V, somente.

**QUESTÃO 21**

Em uma fábrica de componentes elétricos e eletrônicos, é realizado um planejamento estratégico para a área de manutenção. Foi elaborado uma série de orientações em um programa de conservação e uso de máquinas e equipamentos. No relatório constam determinações relativas as manutenções que devem ser realizadas no complexo industrial. Seguem abaixo as principais considerações:

1. Realizar inspeções periódicas, para acompanhar as condições de uso e desempenho dos equipamentos e máquinas, evitando a necessidade de desmontagens desnecessárias, comparando com os manuais de uso dos fabricantes;
2. Formar uma equipe qualificada para atuar prontamente no conserto de máquinas e equipamentos que quebram;
3. Estabelecer um cronograma determinando os períodos necessários para realização dos serviços de lubrificação, trocas de peças ainda em funcionamento, mas que já apresentam desgaste, limpeza, pintura, das máquinas e equipamentos;
4. Colocar em funcionamento todas as máquinas que estão com peças danificadas;
5. Elaborar um plano de prevenção de quebra de desempenho de máquinas e equipamentos.

Analisando as considerações acima citadas, marque a opção correta.

- A) A consideração 5 está relacionada a manutenção corretiva;
- B) A consideração 4 está relacionada com a manutenção preventiva;
- C) A consideração 3 está relacionada com a manutenção preditiva;
- D) A consideração 2 está relacionada com a manutenção corretiva.

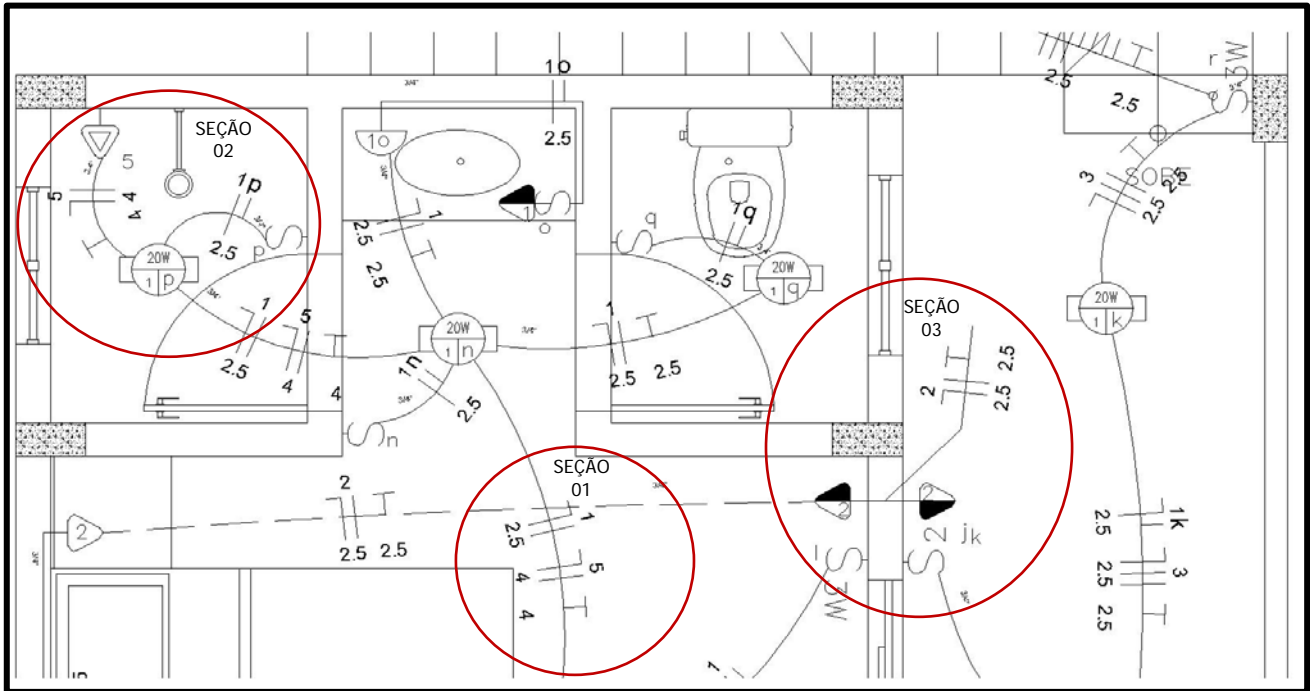
**QUESTÃO 22**

Foi apresentado a um técnico em edificações o Projeto Arquitetônico de um edifício residencial contendo: Planta de situação, Plantas baixa dos pavimentos, Plantas de fachadas, Plantas dos cortes e Plantas de cobertura. Foi também solicitado ao mesmo que realizasse um levantamento de alguns itens relacionados em uma lista que lhe foi entregue. Tentando orientar o técnico de segurança, qual opção abaixo está correta quanto ao projeto a ser consultado e o item a ser levantado.

- A) Utilizar a planta baixa de arquitetura para obter o pé direito do apartamento;
- B) Utilizar a planta de situação para obter as medidas dos banheiros, das salas e cozinhas;
- C) Utilizar a planta de corte para obter a altura existente entre o piso e a parte inferior da laje da sala;
- D) Utilizar a planta de cobertura para obter a diferença de nível entre o piso dos banheiros e piso do quarto.

**QUESTÃO 23**

A imagem abaixo representa o esquema parcial de um projeto elétrico.

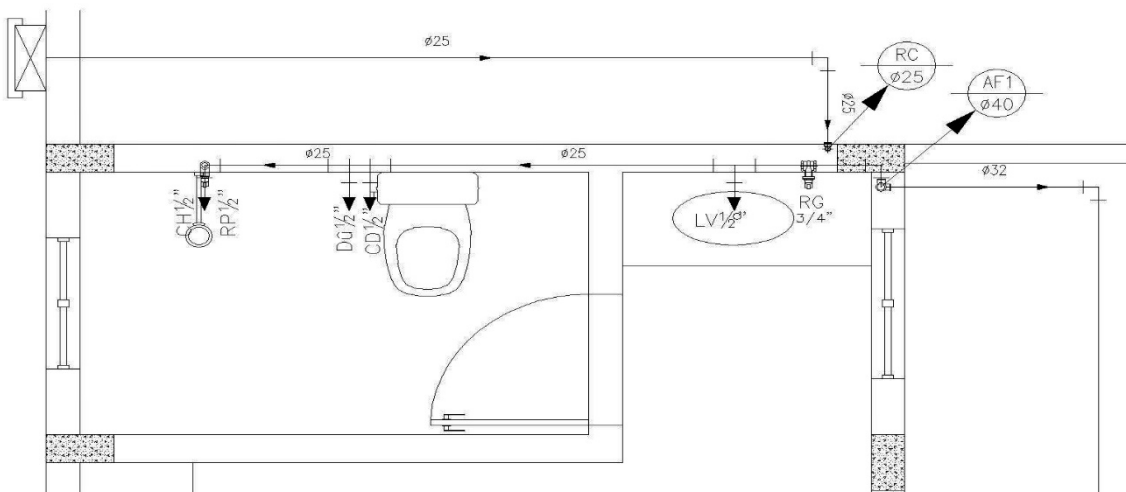


Assinale a opção que determina de forma correta os componentes elétricos do projeto.

- A) Na seção 02 temos uma tomada baixa de 30 cm do piso;
- B) Na seção 03 temos uma tomada e 2 tomadas baixas de 30cm;
- C) Na seção 01 temos a presença de circuitos 1 e 3;
- D) Na seção 03 temos um interruptor duplo e duas tomadas altas.

**QUESTÃO 24**

A imagem abaixo representa o esquema parcial de um projeto de instalações.



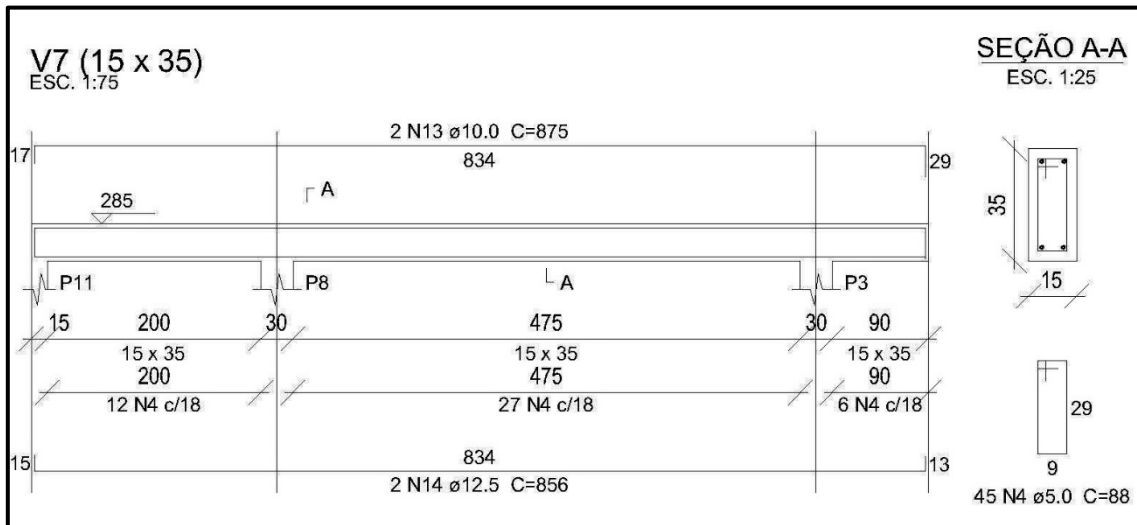
Analisando o esquema, qual opção está correta?

- A) A alimentação do sistema é feita por um duto diâmetro de 25mm, e a distribuição com um duto de diâmetros de 40mm, 25mm, e 32mm, um registro de pressão de 1/2" e registro de gaveta de 3/4";
- B) O registro de gaveta aciona o chuveiro é tem diâmetro de 3/4";
- C) Possui um ponto de alimentação de lavatório e nenhum ponto de ducha higiênica;
- D) A alimentação do sistema é feita por duto de 32mm.



QUESTÃO 25

Em um projeto estrutural de uma edificação uma viga foi calculada e desenhada conforme abaixo:



Analisando o projeto, um estagiário de engenharia no canteiro de obras elaborou uma solicitação de ordem de serviço para a equipe de armadores contendo as seguintes observações:

- A viga V7 possui dimensões 17cm x 35cm com estribos de ferro 5.0mm e espaçamento de 15cm entre os estribos armados na viga;
- A viga V7 possui armadura positiva com ferro 10.0mm e estribos de ferro 5.0 mm com comprimento total do ferro de cada estribo de 88cm;
- A viga V7 possui armadura negativa com 2 ferros 10.0mm com comprimento total de 875cm para cada, um ferro e dobra de 17cm para cada um ferro;
- A viga V7 possui 4 ferros longitudinais e 45 estribos;
- A viga V7 possui 27 estribos entre os pilares P8 e P3 e 2 ferros positivos com bitola de 12.5mm.

Analisando as observações feitas pelo estagiário, marque a opção considerada correta.

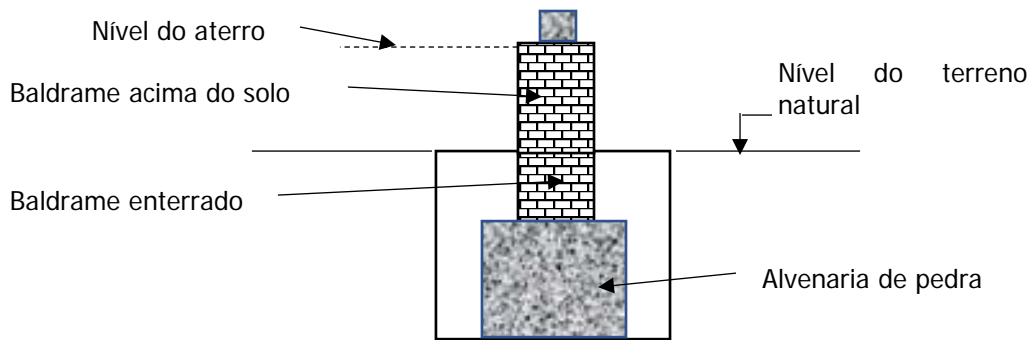
- A observação I é falsa, a observação II é verdadeira e a observação IV é verdadeira;
- A observação III é falsa, a observação V é verdadeira e a observação I é falsa;
- A observação V é falsa, a observação I é verdadeira e a observação III é falsa;
- A observação IV é verdadeira, a observação V é verdadeira e a observação III é verdadeira.



**QUESTÃO 26**

Considerando uma obra de construção de uma edificação com terreno natural plano e altura da cinta acima do nível do baldrame aparente, obtivemos as seguintes quantidades dos serviços abaixo discriminados:

- Alvenaria de pedra argamassada (pedra de fundação) = 80m<sup>3</sup>
  - Alvenaria de tijolo cerâmico furado (baldrame de tijolo) = 60m<sup>3</sup>
  - Escavação manual de terra (valas para fundação) = 210m<sup>3</sup>
  - Aterro manual de baldrames acima do solo natural = 110m<sup>3</sup>
- Considerar que todo o material escavado é de boa qualidade para fundações.



Analisando os dados e o esquema do projeto das fundações qual das opções abaixo é a correta?

- A) O volume de reaterro é de 60m<sup>3</sup> considerando perda zero;
- B) O volume de sobra de terra é de 110m<sup>3</sup> considerando perda zero;
- C) Não será necessário aquisição de terra sobrando ainda 30m<sup>3</sup> dessa terra considerando perda zero;
- D) Será necessário a aquisição de 10m<sup>3</sup> de terra para complementação do aterro, considerando perda zero.

**QUESTÃO 27**

Nos serviços de confecção de piso cimentado e de reboco um processo se torna comum aos dois serviços e primordial para o nivelamento de ambas as superfícies. Assim como o referido processo, algumas ferramentas também são comuns na utilização do mesmo. Baseados nessa afirmação qual é esse processo e quais as ferramentas e materiais comuns utilizados em ambos os serviços? Marque a opção correta.

- A) Trata-se do processo do cimbramento de superfícies e as ferramentas são prumo e régua de alumínio;
- B) Trata-se do processo de emestrar e as ferramentas e materiais são mangueira de nível, prumo, linha de nylon;
- C) Trata-se do processo de amarração e as ferramentas e matérias são nível de bolha, prumo e régua de alumínio;
- D) Trata-se do processo de contraventar e as ferramentas e matérias utilizados são alavanca de repuxo, martetele hidráulico e polidora.

**QUESTÃO 28**

Em uma obra de um complexo industrial que envolve um montante elevado em valores, se tornou necessário o planejamento adequado desde a elaboração dos projetos até a execução. Será importantíssimo o acompanhamento dos serviços, da mão de obra, da aquisição e entrada de materiais no canteiro, o acompanhamento dos prazos e os valores gastos durante o desenrolar da obra. Diante dos fatos expostos, qual a ferramenta de planejamento mais adequada para o controle da obra durante o seu desenvolvimento? Marque a opção correta:

- A) Planilha orçamentária;
- B) Projeto arquitetônico;
- C) Folha de pagamento da obra;
- D) Cronograma físico e financeiro da obra.

**QUESTÃO 29**

Em um sistema de refrigeração para aparelhos de ar condicionados SPLIT, vários componentes são considerados para um funcionamento adequado de cada unidade. Qual desses componentes é responsável pela transformação do fluido frigorífico do estado de vapor para o estado líquido e possui um compressor? Marque a opção correta.

- A) Evaporadora;
- B) Sistema de drenagem;
- C) Sistema de tubos refrigeradores;
- D) Condensadora.

**QUESTÃO 30**

Ao ser chamado para detectar um defeito na instalação de um aparelho de ar condicionado tipo Split, pois o equipamento apresentava problemas em seu funcionamento, o técnico de refrigeração realizou uma vistoria em todo o sistema. Na vistoria foram observados e descritos em relatório alguns detalhes existentes conforme segue:

- I. O ponto de drenagem do sistema estava colocado no nível acima da condensadora;
- II. A evaporadora se encontrava instalada em local fechado, com poucas aberturas;
- III. A distância entre a condensadora e a evaporadora era de aproximadamente 30m;
- IV. As tubulações frigoríficas e elétricas estavam protegidas dentro de um cilindro esponjoso único, evitando contato direto com o ambiente;
- V. A evaporadora não estava instalada com proteção de borrachas para evitar vibrações.

Qual a opção que só contém as observações que representam irregularidades na instalação e podem ocasionar danos ou perda de eficiência no funcionamento do aparelho?

- A) II e III, somente;
- B) I e III, somente;
- C) V e III, somente;
- D) III e IV, somente.

