



LÍNGUA PORTUGUESA

O texto servirá de base para as questões 01 e 02:

No lugar do outro
ROSELY SAYÃO

Estamos vivendo uma crise intensa: a das relações humanas. Todos os dias testemunhamos ou protagonizamos, tanto na vida presencial quanto na virtual, comportamentos e atitudes que vão do ódio declarado ou sutil ao desdém em relação ao outro. As relações humanas, sempre tão complexas, exigem, no entanto, delicadeza, atenção e compromisso social. Tem sido difícil manter a saúde mental e a qualidade de vida no contexto atual.

Crianças e adolescentes já dão sinais claros de que têm aprendido muito com nossa dificuldade em conviver com as diferenças e de respeitá-las; de tentar colocar-se no lugar do outro para compreender suas posições e atitudes; de ter compaixão; de conflitar em vez de confrontar; de agir com doçura, por exemplo. Conseguir fazer isso é ter empatia com o outro.

Pais e professores têm reclamado de comportamentos provocativos, desrespeitosos, desafiadores e desobedientes dos mais novos. Entretanto, se pudéssemos nos dedicar por alguns momentos à auto-observação, constataríamos essas características também em nós, adultos.

(...)

Desenvolver a empatia é uma condição absolutamente necessária para ensiná-la aos mais novos. Aliás, eles podem tê-la mais facilmente do que nós.

Um pai me contou, comovido, que conversava com um amigo a respeito da situação de muitos refugiados de países em guerra e que comentou que não adiantava a busca por outro local, já que a crise de empregos era mundial. Seu filho, de sete anos, que estava por perto, perguntou de imediato: "Pai, se tivesse guerra aqui, você preferiria que eu morresse?". Ele mudou de ideia.

Estacionar o carro em vaga de idosos, grávidas e portadores de deficiência é mais do que contravenção: é falta de empatia. Reclamar da lentidão dos velhos é mais do que desrespeito: é falta de empatia. Agredir ostensivamente o outro por suas posições é mais do que dificuldade em lidar com as diferenças: é falta de empatia. O mesmo modo, reclamar do comportamento dos mais novos é falta de empatia.

A empatia pode provocar uma grande mudança social, diz Roman Krznari, estudioso do tema. Vamos desenvolvê-la para ensiná-la?

Matéria publicada na Folha de São Paulo, 22 de Setembro de 2015.

QUESTÃO 01

Analise as afirmações acerca do texto, julgando-as verdadeiras (V) ou falsas (F):

- () Segundo a autora, a falta de empatia é uma das causas da crise de relações humanas que vivemos hoje;
- () Pelas características inerentes ao texto, pode-se afirmar que o gênero textual é o texto de divulgação científica;
- () "Crianças e adolescentes já dão sinais claros de que têm aprendido muito com nossa dificuldade em conviver com as diferenças e de respeitá-las;" o pronome destacado está se referindo aos termos crianças e adolescentes;
- () "Pais e professores têm reclamado de comportamentos provocativos, desrespeitosos, desafiadores e desobedientes dos mais novos." Este trecho é um período simples.

A sequência correta de cima para baixo é:

- A) V, F, V, F;
- B) V, F, F, V;
- C) F, V, F, V;
- D) F, F, V, V.

QUESTÃO 02

Observe os aspectos gramaticais do texto e assinale a opção correta:

- A) "Entretanto, se pudéssemos nos dedicar por alguns momentos à auto-observação, constataríamos essas características também em nós, adultos. A conjunção "entretanto" tem valor semântico de explicação;
- B) "Agredir **ostensivamente** o outro por suas posições é mais do que dificuldade em lidar com as diferenças...". O termo destacado é um adjetivo;
- C) No trecho "Pai, se tivesse guerra aqui, você preferiria que eu morresse?" as aspas foram usadas para indicar a fala de alguém no texto;
- D) "Um pai me contou, comovido, que **conversava** com um amigo a respeito da situação de muitos refugiados de países em guerra e que comentou que não adiantava a busca por outro local, já que a crise de empregos era mundial.". O verbo destacado está no pretérito perfeito do indicativo.



QUESTÃO 03

A tirinha servirá de base para a questão:



Analise as afirmativas sobre aspectos gramaticais do texto:

- I. Assim como “nojenta” no segundo quadrinho, são escritas com j as palavras “jeito”, “jejum” e “ojeriza”;
- II. A oração “se não tomar sopa”, no primeiro quadrinho, é uma oração subordinada adverbial concessiva;
- III. A crase usada no último quadrinho se justifica por estar numa locução adverbial feminina;
- IV. A palavra “asco”, no último quadrinho, significa desprezo.

Estão corretas, apenas:

- A) I e III;
- B) I, II e III;
- C) I, III e IV;
- D) II, III e IV.

QUESTÃO 04

Marque a opção verdadeira quanto à Redação Oficial:

- A) A redação oficial é a maneira pela qual o Poder Público redige comunicações oficiais e atos normativos, e o destinatário dessa comunicação é o público, uma instituição privada ou outro órgão ou entidade pública, do Poder Executivo ou dos outros Poderes;
- B) O Ofício é o instrumento de comunicação oficial entre os Chefes dos Poderes Públicos, notadamente as mensagens enviadas pelo Chefe do Poder Executivo ao Poder Legislativo para informar sobre fato da administração pública; para expor o plano de governo por ocasião da abertura de sessão legislativa; para submeter ao Congresso Nacional matérias que dependem de deliberação de suas Casas; para apresentar veto; enfim, fazer comunicações do que seja de interesse dos Poderes Públicos e da Nação;
- C) Quanto à linguagem utilizada na Redação Oficial, prevalece a norma culta da língua, porém pode-se usar regionalismos e neologismos, quando a situação comunicativa assim o permitir;
- D) Todas as modalidades de comunicação oficial seguem o mesmo padrão, não havendo diferenças nem características específicas para cada expediente.

QUESTÃO 05

Assinale a opção correta quanto às regras gramaticais de concordância nominal, regência verbal e colocação de pronomes átonos:

- A) O verbo ensinar é sempre transitivo direto;
- B) Na frase “É proibido a entrada de estranhos” a concordância está de acordo com a Gramática Normativa;
- C) O verbo obedecer é transitivo direto;
- D) Quando o verbo estiver no futuro do presente ou no futuro do pretérito sem precedência de palavras que atraem o pronome, usa-se a mesóclise.



SISTEMA ÚNICO DE SAÚDE

QUESTÃO 06

Um dos princípios do Sistema Único de Saúde (SUS) é o da Integralidade. Este princípio diz que:

- A) A saúde é direito de todos e dever do Estado, então, cada cidadão, independentemente da etnia, da religião e da condição socioeconômica, tem direito a utilizar os serviços do SUS;
- B) Todos possuem direito, mas nem todos têm as mesmas condições para acessar esse direito; então, o Estado deve prover as condições para que as pessoas sejam tratadas de forma justa, ou seja, que cada um seja tratado conforme sua necessidade;
- C) A assistência deve ser fornecida visando atender todas as necessidades da população, atuando na prevenção, na cura e na reabilitação dos problemas de saúde e também sobre os determinantes de saúde;
- D) Deve-se tratar com desigualmente os desiguais.

QUESTÃO 07

O processo para a formação dos Conselhos de Saúde deve ser democrático e divulgado largamente entre profissionais e comunidade. Para compor um Conselho, é necessário realizar eleições para os cargos titulares e suplentes, os quais têm uma divisão paritária. Os usuários do serviço devem ocupar:

- A) 20% das vagas;
- B) 25 % das vagas;
- C) 50% das vagas;
- D) 65% das vagas

QUESTÃO 08

O Pacto em defesa do SUS visa reforçar os princípios do sistema, fortalecendo a participação popular e informando a população sobre seu funcionamento e forma de gestão. Sobre este pacto, analise as afirmativas abaixo:

- I. O Pacto em Defesa do SUS deve firmar-se através de iniciativas que busquem a repolitização da saúde, como um movimento que retoma a Reforma Sanitária Brasileira aproximando-a dos desafios atuais do SUS;
- II. Ampliação e fortalecimento das relações com os movimentos sociais, em especial os que lutam pelos direitos da saúde e cidadania e a elaboração e publicação da Carta dos Direitos dos Usuários do SUS são algumas das ações deste pacto;
- III. Entre as prioridades deste pacto estão a saúde do Idoso, o controle do câncer do colo do útero e da mama e a redução da mortalidade infantil e materna.

Estão corretas:

- A) Apenas I e II;
- B) Apenas I e III;
- C) Apenas II e III;
- D) Todas as afirmativas.

QUESTÃO 09

A Vigilância em Saúde constitui um processo contínuo e sistemático de coleta, consolidação, análise e disseminação de dados sobre eventos relacionados à saúde. Sobre este tema, assinale V para verdadeiro e F para falso:

- () As ações de Vigilância em Saúde são coordenadas com as demais ações e serviços desenvolvidos e ofertados no Sistema Único de Saúde (SUS) para garantir a integralidade da atenção à saúde da população;
- () Entende-se por Vigilância Sanitária um conjunto de ações que proporcionam o conhecimento, a detecção ou prevenção de qualquer mudança nos fatores determinantes e condicionantes de saúde individual ou coletiva, com a finalidade de recomendar e adotar as medidas de prevenção e controle das doenças ou agravos;
- () Atualmente, a Vigilância Epidemiológica não trabalha apenas com as doenças e os agravos já instalados, mas também vigia os fatores de risco e os determinantes/condicionantes do processo saúde-doença, articulando ações preventivas com outros setores;
- () Entre as atividades da Vigilância Sanitária, está a fiscalização de estabelecimentos em que ocorrem a produção e a prestação de serviços.

A sequência correta de cima para baixo é:

- A) V, V, F, F;
- B) V, F, V, V;
- C) F, V, F, V;
- D) F, F, V, V.

QUESTÃO 10

A gestão financeira do Sistema Único de Saúde (SUS) é bastante complexa e envolve uma série de regras que devem ser seguidas por cada um dos Entes da Federação. Acerca do financiamento da saúde no Brasil, assinale a afirmativa correta:

- A) Os recursos para manutenção da prestação dos serviços das ações e do serviço de saúde serão transferidos para uma só conta-corrente no Bloco de Custeio;
- B) A utilização dos recursos deve corresponder e estar vinculada às ações inseridas apenas na Programação Anual de Saúde;
- C) Nas regras atuais para a construção de uma Unidade Básica de Saúde, uma conta deve ser aberta para o recebimento do recurso financeiro e esta deve perdurar até o final da execução da obra pelo Município;
- D) A transferência de recursos para o financiamento de ações não previstas nos planos de saúde pode ser realizada desde que autorizada pelo gestor municipal.



CONHECIMENTOS ESPECÍFICOS

QUESTÃO 11

Sobre o uso do Doppler Transcraniano (DTC) no manejo dos aneurismas cerebrais assinale a opção correta:

- A) Por ser um método invasivo, não é rotineiramente utilizado no manejo dos aneurismas cerebrais;
- B) O Coeficiente de Lindegaard maior do que 6 sugere Vasoespasmo Grave;
- C) As alterações de velocidade podem preceder os sintomas clínicos em até 10 dias;
- D) Aumentos diários da velocidade $> 5\text{cm/s}$ sugerem vasoespasmo.

QUESTÃO 12

De acordo com a Classificação de Spetzler-Martin (SM), um paciente portador de Malformação Arteriovenosa (MAV) Cerebral com 2 cm de Nidus, localizada no giro pré-central esquerdo e com drenagem superficial exclusiva é classificado em:

- A) SM 2;
- B) SM 3;
- C) SM 4;
- D) SM 5.

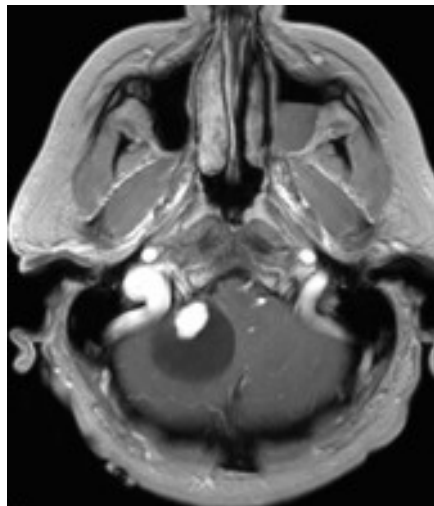
QUESTÃO 13

Qual a principal causa de Hemorragia Subaracnóidea espontânea?

- A) Traumatismo crânioencefálico;
- B) Malformações arteriovenosas rotas;
- C) Trombose venosa cerebral (TVC);
- D) Aneurisma cerebral roto.

QUESTÃO 14

Paciente, 49 anos, com queixa de cefaleia de moderada intensidade com piora progressiva, associada a cervicalgia alta e vertigem. A imagem de ressonância magnética (RNM) abaixo, evidencia um lesão intra-axial cística associada a uma formação nodular. Diante desta RNM qual a localização e qual a principal hipótese diagnóstica, respectivamente:



- A) Hemisfério cerebral esquerdo e Abscesso cerebral;
- B) Hemisfério cerebelar direito e Glioblastoma Multiforme;
- C) Hemisfério cerebral esquerdo e Astrocitoma Pilocítico;
- D) Hemisfério cerebelar direito e Hemangioblastoma.

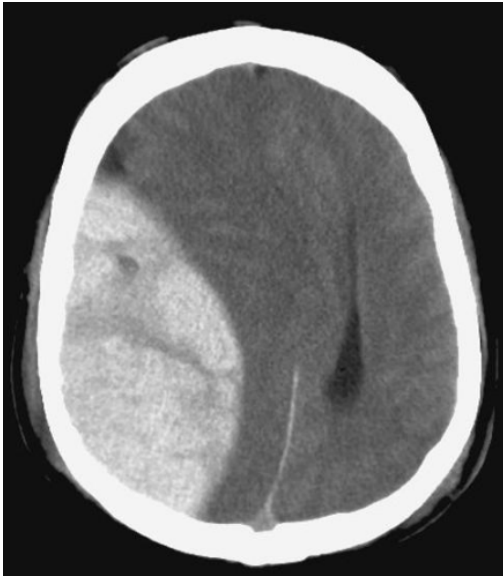
QUESTÃO 15

Paciente, 35 anos, vítima de acidente motociclístico, deu entrada no Pronto Socorro do Hospital de Urgência e Emergência, onde foram realizadas todas as medidas de suporte do ATLS. Na avaliação neurológica, o paciente encontrava-se sem resposta verbal, com abertura ocular ao estímulo álgico, localizando estímulo álgico e ao exame pupilas apresentava anisocoria com pupila direita dilatada (sem reação ao estímulo luminoso) e pupila esquerda miótica (reativa ao estímulo luminoso). De acordo com a nova Escala de Coma de Glasgow, assinale a opção que corresponde a pontuação obtida:

- A) 8;
- B) 7;
- C) 6;
- D) 5.

QUESTÃO 16

O mesmo paciente da questão anterior, após estabilização hemodinâmica, realizou tomografia de crânio sendo evidenciada a imagem que se segue.



Qual o diagnóstico e qual a principal etiologia do sangramento apresentado na imagem acima, respectivamente?

- A) Hematoma Extradural (epidural) e lesão da artéria meníngica média;
- B) Hematoma Extradural (epidural) e lesão da artéria meningo-orbitária;
- C) Hematoma Subdural Agudo e lesão da veia ponte;
- D) Hematoma Subdural Agudo e lesão da artéria meníngica média.

QUESTÃO 17

Paciente, 32 anos, sem patologias prévias da coluna cervical, apresentou traumatismo indireto da coluna cervical após mergulho em água rasa. Ao exame neurológico, apresentava hemiparesia à direita e alteração da sensibilidade termoálgica à esquerda. De acordo com a descrição do caso e as imagens a seguir, qual o diagnóstico síndrome, topográfico e etiológico, respectivamente:



- A) Síndrome Medular Central, coluna cervical, fratura da coluna cervical;
- B) Síndrome de Brown-Séquard, coluna cervical, hérnia discal cervical traumática;
- C) Síndrome paraneoplásica, junção crânio-cervical, fratura patológica da coluna cervical;
- D) Síndrome Medular central, junção crânio-cervical, hérnia discal cervical traumática.

QUESTÃO 18

No que diz respeito a análise do líquido nas meningites bacterianas, qual a opção que NÃO apresenta um dado sugestivo para o diagnóstico:

- A) Pleocitose com predomínio de polimorfonucleares;
- B) Aumento da proteinorraquia;
- C) Redução da pressão de abertura na punção liquórica;
- D) Diminuição da concentração da glicorraquia.



QUESTÃO 19

Sobre a Esclerose Lateral Amiotrófica (ELA), assinale a opção incorreta:

- A) Trata-se de uma doença neurodegenerativa que acomete os neurônios motores da medula, do tronco e do córtex;
- B) As mutações dos genes ATXN2, GRN, NEFH, UNC13A e VEGF estão intimamente relacionados como causadores da doença e as mutações nos genes SOD1, C9ORF72 e TARDBP estão relacionados como predisponentes da doença;
- C) Nos estágios finais da doença podem estar preservadas a movimentação ocular, a função esfíncteriana e a sensibilidade;
- D) A exclusão de etiologias simuladoras da ELA é obrigatória (diagnóstico de exclusão).

QUESTÃO 20

A junção neuromuscular (JNM) é uma sinapse composta por terminal axonal pré-sináptico, fenda sináptica e placa motora pós-sináptica na fibra muscular, permitindo a comunicação unidirecional entre o nervo e a musculatura. Sobre a fisiologia da JNM assinale a opção incorreta:

- A) O potencial de ação percorre o axônio motor até atingir o seu terminal axonal que, ao despolarizar, gera o fechamento dos canais de cálcio voltagem-dependente;
- B) A atividade da acetilcolina (ACh) na fenda sináptica é controlada pela acetilcolinesterase (AChE);
- C) Os fatores primordiais que definem a probabilidade de liberação de ACh são a concentração de cálcio intracelular no terminal axonal e o número de vesículas de ACh disponíveis para a liberação do terminal axonal;
- D) O LRP4 (LDL-receptor related protein 4) agrupado promove a diferenciação de axônios motores.

QUESTÃO 21

Sobre a Hipertensão Intracraniana (HIC), assinale a opção correta:

- A) Aumentos grandes da pressão intracraniana (PIC) levam ao aumento da pressão de perfusão cerebral (PPC) ocorrendo assim maior aporte sanguíneo e maior perfusão dos tecidos;
- B) A Doutrina de Monro-Kelie descreve que, no início, pequenos aumentos de volume levam a grande elevação da PIC (alta complacência) e, posteriormente, no processo de elevação da PIC, essa capacidade de adaptação se perde e pequenos aumentos do volume intracerebral levam a grandes aumentos da PIC (alta elastância);
- C) O exame neurológico é pouco sensível e bastante específico, sendo usado como rastreio para suspeita de HIC;
- D) A medida da PIC por cateter intraventricular ou intraparenquimatoso é considerado o método padrão de referência para a medida da HIC.

QUESTÃO 22

O termo "Síndrome do Túnel Cubital" (STC) é usado para retratar um conjunto de sinais e sintomas decorrentes da compressão do nervo ulnar no cotovelo, a gerar alterações sensitivo-motoras e dor neuropática. A eletroneuromiografia (ENMG) é comumente utilizada para confirmar o diagnóstico de STCub, com o intuito de realizar diagnósticos diferenciais. Dentre as opções abaixo, qual NÃO apresenta um diagnóstico diferencial da STC:

- A) Acúmulo de Corpúsculo de Lewy;
- B) Hanseníase;
- C) Esclerose Lateral Amiotrófica;
- D) Polineuropatia hereditária.

QUESTÃO 23

As metástases cerebrais são os tumores intracranianos mais comuns em adultos. Assinale a opção correta:

- A) O mecanismo mais comum de disseminação é pela via linfática;
- B) Ocorrem com mais frequência no cerebelo, seguido pelos hemisférios cerebrais e, por último, tronco encefálico;
- C) Estão localizados, geralmente, nas "zonas de fronteira" (watershed zones);
- D) O sangramento associado a crise convulsiva, normalmente, se apresenta como quadro inicial.

QUESTÃO 24

As encefalites virais são caracterizadas pela infecção do Sistema Nervoso Central (SNC), decorrente da invasão de partículas virais em neurônios e/ou células da glia, levando a disfunção encefálica. No que diz respeito às manifestações clínicas a ao diagnóstico, assinale a opção correta:

- A) Febre alta (maior ou igual a 38° C), crises epiléticas focais não atribuídas a epilepsia prévia e celularidade no líquor maior do que 5 células são critérios menores para o diagnóstico da encefalite infecciosa;
- B) Em paciente imunossuprimidos, as apresentações costumam ser típicas com importante alteração na avaliação do líquor;
- C) No exame do líquor, o aumento de hemácias (em punção atraumática) exclui a infecção por Herpes Simplex (HSV-1);
- D) A infecção pelo vírus BK não está incluída no diagnóstico diferencial da encefalite em pacientes transplantados.

**QUESTÃO 25**

Sobre a Síndrome de Riley-Day (Disautomia Familiar), assinale a opção incorreta:

- A) Ocorre transmissão da mutação no gene IKBKAP;
- B) Dificuldade para mamar, ausência de lágrimas ao chorar, diminuição do paladar fazem parte do quadro clínico;
- C) O tratamento é baseado em realizar alimentação parentérica, gotas oftalmológicas, apoio psicológico;
- D) Não existe paciente portador da doença, visto que, apenas uma cópia do gene já é o suficiente para desencadear a patologia.

QUESTÃO 26

Sobre as Atrofias Musculares Espinhais (AMEs) assinale a opção incorreta:

- A) A síndrome de Werding-Hoffmann consiste em uma doença neuromuscular, genética, de caráter autossômico recessivo, que se caracteriza pela atrofia e fraqueza muscular progressiva;
- B) As formas mais severas da AMEs ocorrem no tipo IV;
- C) As atrofias musculares espinhais podem ser definidas como um grupo de doenças hereditárias, nas quais há degeneração das células do corno anterior da medula e, frequentemente, de núcleos motores bulbares, sem evidência de envolvimento do trato piramidal;
- D) Na atrofia muscular espinal tipo II (intermediária), os sintomas geralmente se manifestam entre 3 e 15 meses de idade.

QUESTÃO 27

A hidrocefalia é uma condição patológica em que ocorre dilatação do sistema ventricular associada a hipertensão intracraniana consequentes a um desequilíbrio na produção e reabsorção do líquido. Sobre as características gerais da hidrocefalia, assinale a opção incorreta:

- A) A produção do líquido se dá, principalmente, no plexo coroide. Este localiza-se no assoalho dos ventrículos laterais, no teto do 3º e 4º ventrículos;
- B) Os ventrículos laterais se comunicam com o terceiro ventrículo por uma única abertura denominada Forame de Monro e o terceiro ventrículo comunica-se com o quarto ventrículo pelo aqueduto cerebral ou aqueduto de Sylvius;
- C) Normalmente, classifica-se a hidrocefalia em hidrocefalia comunicante e hidrocefalia não comunicante. Esta última ocorre quando há a obstrução do líquido cerebrospinal no interior do sistema ventricular;
- D) A absorção do líquido acontece, em sua grande maioria, nas vilosidades aracnoides ou nas granulações de Pacchioni, localizadas nos seios venosos duros, principalmente no seio sagital superior.

QUESTÃO 28

O potencial evocado consiste em uma resposta biológica a um certo estímulo. Trata-se de uma técnica neurofisiológica visando explorar as vias motoras, sensitivas ou autonômicas. Sobre o potencial evocado visual (PEV), assinale a opção correta:

- A) O PEV tem como objetivo avaliar a funcionalidade da via visual, porém um fator limitante corresponde a impossibilidade em aferir o tempo de condução central (retino-cortical);
- B) O PEV consegue determinar a etiologia de forma precisa;
- C) O PEV é bastante útil nos critérios diagnósticos da Esclerose Múltipla, mesmo nos paciente que não sem queixam de alteração da acuidade visual;
- D) Realizar teste de acuidade visual, teste de sensibilidade à cor não são condições prévias para um adequado PEV.

QUESTÃO 29

Sobre os princípios e sequências da ressonância magnética (RM), assinale a opção correta:

- A) As imagens de RM são baseadas na atividade eletromagnética do núcleo do átomo de oxigênio;
- B) A sequência de pulso ponderada em T1 é utilizada para demonstrar a anatomia do sistema nervoso central e tecidos com componente gorduroso;
- C) A difusão por RM mede o movimento randômico das moléculas de cloro nos tecidos biológicos;
- D) A sequência de pulso FLAIR (Fluid Attenuation Inversion Recovery) não permite detectar placas de esclerose múltipla.

QUESTÃO 30

Sobre os tumores raquimedulares, assinale a opção correta:

- A) A doença metastática é o tumor maligno extradural mais comum da coluna vertebral em adultos;
- B) Sua principal localização é intramedular, tendo como exemplo os Meningeomas;
- C) Os cistos dermoides são principalmente extradurais;
- D) Os tumores extradurais correspondem em torno de 5% dos tumores raquimedulares.